

## **Strategický plán rozvoje města Týnce nad Labem**

### **A. ANALYTICKÝ PROFIL MĚSTA**

# OBSAH

1	Základní charakteristika území a poloha města .....	4
1.1	Zdroje dat, metodika a postup zpracování .....	4
1.2	Základní informace.....	4
1.3	Shrnutí .....	5
2	Regionální a nadregionální vztahy města .....	6
2.1	Zdroje dat, metodika a postup zpracování .....	6
2.2	Základní informace.....	6
2.3	Shrnutí .....	7
3	Obyvatelstvo a bydlení .....	8
3.1	Zdroje dat, metodika a postup zpracování .....	8
3.2	Základní informace.....	8
3.3	Shrnutí .....	12
4	Místní ekonomika a trh práce.....	13
4.1	Zdroje dat, metodika a postup zpracování .....	13
4.2	Základní informace.....	13
4.3	Shrnutí .....	16
5	Cestovní ruch .....	17
5.1	Zdroje dat, metodika a postup zpracování .....	17
5.2	Základní informace.....	17
5.3	Shrnutí .....	19
6	Doprava .....	20
6.1	Zdroje dat, metodika a postup zpracování .....	20
6.2	Základní informace.....	20
6.3	Shrnutí .....	23
7	Technická infrastruktura a životní prostředí .....	24
7.1	Zdroje dat, metodika a postup zpracování .....	24
7.2	Základní informace.....	24
7.3	Shrnutí .....	25
8	Sociální infrastruktura a veřejné služby .....	26
8.1	Zdroje dat, metodika a postup zpracování .....	26
8.2	Základní informace.....	26

8.3	Shrnutí .....	27
9	Názory obyvatel města .....	28
9.1	Zadání průzkumu .....	28
9.2	Cíle průzkumu .....	28
9.3	Charakteristika a metodologie průzkumu.....	28
9.4	Popis dotazníku.....	29
9.5	Zhodnocení respondenčního souboru.....	29
9.6	Vyhodnocení výsledků průzkumu.....	31
9.7.	Závěry.....	37
10	Projektová a finanční připravenost města .....	38
10.1	Zdroje dat, metodika a postup zpracování.....	38
10.2	Základní informace .....	38
10.3	Shrnutí.....	39
11	SWOT analýza .....	40
11.1	Silné stránky .....	40
11.2	Slabé stránky .....	40
11.3	Příležitosti .....	41
11.4	Ohrožení.....	41

# 1 Základní charakteristika území a poloha města

## 1.1 Zdroje dat, metodika a postup zpracování

V úvodní kapitole je zahrnuta charakteristika a poloha města v širším území, jeho historie a základní data o jeho území a obyvatelstvu.

Jako zdroje informací bylo využito především internetu a veřejně dostupných informací a údajů.

## 1.2 Základní informace

Město Týnec nad Labem leží nedaleko soutoku řek Labe a Doubravy na Kolínsku při hranici Středočeského a Pardubického kraje. Počtem obyvatel (1986 k 31. 12. 2007) a rozlohou (15,69 km<sup>2</sup>) se řadí k nejmenším městům a regionálním centrům Kolínska, které demograficky předstihují i některé větší obce bez městského statutu a regionální správní funkce (Velký Osek, Velim apod.). Město je obcí s pověřeným obecním úřadem pro své území i následujících sedm dalších obcí:

- Bělušice
- Krakovany
- Lipeč
- Radovesnice II
- Uhlířská Lhota
- Veletov
- Žiželice

Město Týnec nad Labem tvoří části Lžovice, Týnec nad Labem a Vinařice. Část Týnec nad Labem představuje pravobřežní jádro města, ke kterému na západní hranici zástavby přiléhá část Lžovice a jižně na levém břehu Labe část Vinařice. Lžovice a Vinařice mají převážně venkovský charakter a v minulosti byly samostatnými obcemi. Každá část města tvoří zároveň jedno katastrální území a zpravidla i jedinou základní sídelní jednotku. Pouze část Týnec nad Labem je tvořena dvěma základními sídelními jednotkami Týnec nad Labem a Bambousek. Územně-technické členění města je přehledně znázorněno v tabulce 1.

Tabulka 1: Územně-technické členění města Týnce nad Labem

Město	Část města	Katastrální území	Základní sídelní jednotka
Týnec nad Labem	Lžovice	Lžovice	Lžovice
	Týnec nad Labem	Týnec nad Labem	Bambousek Týnec nad Labem
	Vinařice	Vinařice u Týnce n. L.	Vinařice

Zdroj: Registr sčítacích obvodů a budov Českého statistického úřadu

Týnec nad Labem patří mezi nejstarší sídla v českých zemích. První osídlení jádra města je doloženo již v mladší době kamenné, kdy zde bylo zřejmě opevněné hradiště, a první zmínka o Týnci je datována do roku 1110. Od roku 1600 je Týnec nad Labem městem, toto postavení bylo opět obnoveno v roce 1998. Lžovice byly osídleny přibližně ve stejné době a poprvé jsou písemně doloženy v roce 1381. Poslední část města - Vinařice - je poprvé písemně zmíněna v roce 1338.

Týnec nad Labem patřil jako královské komorní město v historii mezi centra zemědělského Polabí. Jeho význam zvyšoval místní přechod (brod) přes řeku a od konce 18. století se ve městě rozvíjel i průmysl. Průmyslová tradice města byla ještě umocněna výstavbou železnice, přestože na jeho území nejprve nevznikla žádná její zastávka. Současný Týnec nad Labem je ovšem již spíše málo průmyslovým střediskem služeb a správním centrem pro okolní venkovský region.

Centrem Týnce nad Labem je dochované historické jádro na ostrohu nad řekou Labe s trojúhelníkovým Masarykovým náměstím, na kterém je soustředěna většina správních, obchodních a dopravních funkcí města. Kulturním, školským a církevním centrem je sousední náměstí Komenského, které přímo přiléhá k hraně ostrohu. Některé veřejné budovy v centrální zóně jsou ve špatném technickém stavu, přičemž velká většina jich není v majetku města.

### 1.3 Shrnutí

- periferní poloha v rámci Středočeského kraje
- velmi staré a historicky významné osídlení
- přirozené centrum venkovského regionu a obec s pověřeným obecním úřadem
- poměrně koncentrovaná městská zástavba včetně venkovských částí
- nevyhovující technický stav veřejných budov

## 2 Regionální a nadregionální vztahy města

### 2.1 Zdroje dat, metodika a postup zpracování

Základním ukazatelem regionálního postavení města jsou hlavní směry a vzájemné saldo dojížděky a vyjížděky do zaměstnání a školy, které společně nejlépe vyjadřují nadřazené a podřazené vazby Týnce nad Labem vůči svému okolí.

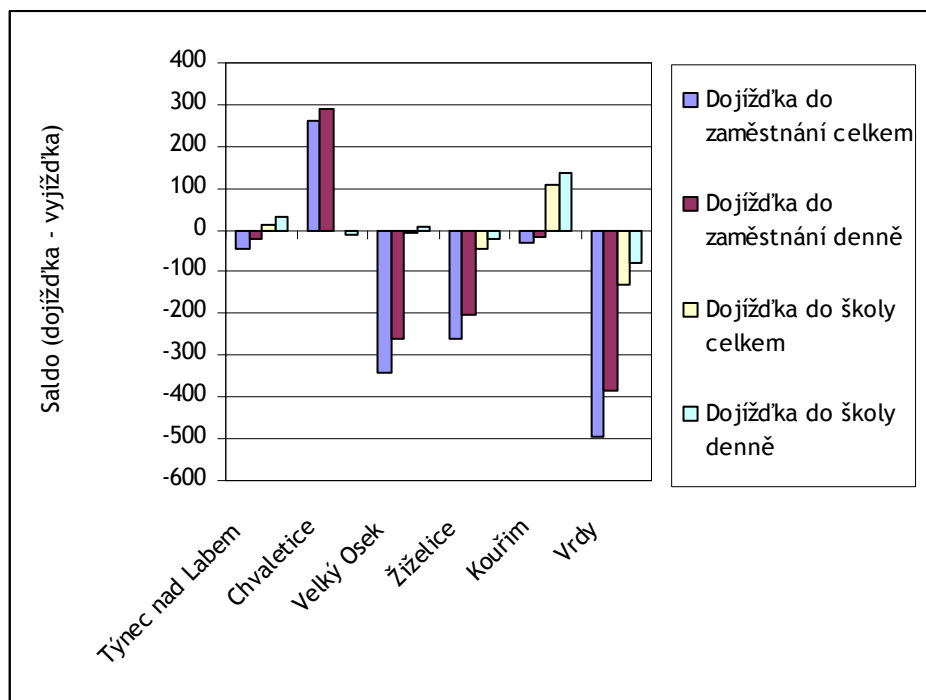
Data o dojížděce a vyjížděce jsou součástí výsledků Sčítání lidí, domů a bytů naposledy provedeného Českým statistickým úřadem v roce 2001. Při práci s těmito daty pro město Týnec nad Labem a okolí je ovšem třeba vzít v úvahu, že po roce 2001 byly vztahy dojížděky a vyjížděky do zaměstnání značně ovlivněny rozvojem potravinářského (Žiželice) a především automobilového (Ovčáry) průmyslu a vypovídací schopnost údajů z roku 2001 je tak omezená. Aktuální údaje budou k dispozici po dokončení dalšího plánovaného sčítání obyvatelstva v roce 2011.

Pro lepší srovnání byla data shromážděna kromě Týnce nad Labem i pro některá další lokální a mikroregionální centra v okolí.

### 2.2 Základní informace

Pro zhodnocení spádovosti bylo vypočteno saldo (rozdíl) dojížděky a vyjížděky do školy a zaměstnání ve vztahu k městu Týnci nad Labem a toto saldo bylo porovnáno s referenčními městy a obcemi. Zjištěné výstupy znázorňuje graf 1.

Graf 1: Saldo dojížděky a vyjížděky do zaměstnání a škol v roce 2001



Pozn.: Saldo je dáno rozdílem počtu dojíždějících a počtu vyjíždějících.

Zdroj: ČSÚ, Sčítání lidu, domů a bytů 2001

Ze shromážděných dat o spádovosti vyplývá, že Týnec nad Labem představuje relativně silné mikroregionální centrum v oblasti školství a slabší centrum v oblasti zaměstnání. Spádová oblast Týnce nad Labem se neshoduje s vymezením obvodu obce s pověřeným obecním úřadem, ale lze ji charakterizovat následujícím výčtem obcí:

- Bělušice (škola)
- Krakovany (škola částečně)
- Labské Chrčice (škola, zaměstnání částečně)
- Lipeč (škola, zaměstnání částečně)
- Uhlířská Lhota (zaměstnání částečně)
- Záboří nad Labem (škola částečně, zaměstnání částečně)

Do spádového regionu města tedy ze správního území pověřeného obecního úřadu nepatří poměrně autonomní oblast Žiželicka a dále obce Veletov a Radovesnice II se silnou přímou vazbou na Kolín. Spádové území naopak tvoří také sousední obce Záboří nad Labem (ORP Kutná Hora) a Labské Chrčice (ORP Přelouč).

Samotné město spáduje v oblasti školství slabě do Kolína a v oblasti zaměstnání silně do Kolína a méně intenzivně do Prahy, Chvaletic, Pardubic, Přelouče a Kutné Hory.

## 2.3 Shrnutí

- silné školské centrum
- slabé centrum zaměstnanosti
- spádový region města odlišný od správního obvodu pověřeného obecního úřadu
- regionální vazby města na Kolín, Chvaletice, Pardubice, Přelouč a Kutnou Horu

## 3 Obyvatelstvo a bydlení

### 3.1 Zdroje dat, metodika a postup zpracování

Základními ukazateli v oblasti obyvatelstva a bydlení jsou počty a změny počtu obyvatel v letech 1991 a 2001 (případně i 2007), věková struktura a vzdělanost obyvatelstva a kvalitativní struktura bytového fondu. Vybrané ukazatele byly pro zlepšení vypovídací schopnosti porovnány se srovnatelnými údaji za další lokální a mikroregionální centra a Středočeský a Pardubický kraj.

Informace o obyvatelstvu a bydlení pocházejí zpravidla z výsledků Sčítání lidí, domů a bytů, které bylo provedeno v roce 1991 a 2001. Tyto údaje lze pouze dílčím způsobem doplnit o aktuálnější data z Městské a obecní statistiky ČSÚ (stav k 31. 12. 2007), která však není dostatečně podrobná a sleduje pouze obce jako celek.

### 3.2 Základní informace

Ve městě Týnci nad Labem žilo k 31. 12. 2007 1986 trvale bydlících obyvatel. Z historického hlediska není tento počet obyvatel města maximální, protože nejvyššího počtu obyvatelstva (2992) bylo dosaženo již při prvním sčítání v roce 1869 a od té doby se počet obyvatel města až do posledního sčítání v roce 2001 trvale mírně snižoval. Od roku 2001 ovšem počet obyvatel opět mírně roste, jak dokládá tabulka 2. Z této tabulky také vyplývá, že současné tempo růstu počtu obyvatel města je v kontextu okolních lokálních a mikroregionálních center spíše podprůměrné.

**Tabulka 2: Vývoj počtu obyvatel Týnce nad Labem a dalších měst a obcí mezi lety 1991 a 2007**

Město	Rozloha (km <sup>2</sup> )	Počet obyvatel			Index růstu 2007/1991	Hustota zalidnění (obyv./km <sup>2</sup> )
		1991	2001	2007		
Týnec nad Labem	15,69	1 912	1 860	1 986	103,9	127
Chvaletice	8,49	3 101	3 312	3 309	106,7	390
Kouřim	14,40	1 799	1 769	1 809	100,6	126
Velký Osek	10,56	2 061	2 123	2 154	104,5	204
Vrdy	18,49	2 821	2 958	3 094	109,7	167
Žiželice	18,61	1 367	1 297	1 429	104,5	77

Zdroj: Retrospektivní lexikon obcí ČR 1869 - 2005, Městská a obecní statistika ČSÚ

Z pohledu vývoje osídlení Týnce nad Labem je důležité sledovat změny počtu obyvatel také za jednotlivé části města. Tyto informace byly shromážděny do tabulky 3. Z datových řad vyplývá, že vývoj osídlení na území města je značně nerovnoměrný. Počet obyvatel se po ukončení dlouhodobého poklesu (od roku 1961 do roku 1991) mírně zvyšuje v části Lžovice, zatímco populační vývoj části Týnec nad Labem se vyznačuje stagnací. Nejméně příznivě se demograficky vyvíjí část města Vinařice, kde dlouhodobě dochází k poměrně rychlému vyliďňování.



**Tabulka 3: Vývoj počtu obyvatel v jednotlivých částech města mezi lety 1980 a 2001**

Část města	Rozloha (km <sup>2</sup> )	Počet obyvatel						Index růstu 2001/1991
		1980	%	1991	%	2001	%	
Lžovice	3,60	194	10,0	174	9,1	190	10,2	109,2
Týnec nad Labem	10,28	1 527	78,7	1 563	81,7	1 521	81,8	97,3
Vinařice	1,81	220	11,3	175	9,2	149	8,0	85,1
Město celkem	15,69	1 941	100,0	1 912	100,0	1 860	100,0	97,3

Zdroj: Retrospektivní lexikon obcí ČR 1869 - 2005, Registr sčítacích obvodů ČSÚ

Pro správné pochopení vývoje počtu obyvatel je třeba také odlišit přirozený přírůstek obyvatelstva od migrace. Z dat uvedených v tabulce 4 vyplývá, že přírůstek obyvatel města od posledního sčítání obyvatelstva v roce 2001 je dán především kladným migračním saldem (převahou přistěhovalého nad vystěhovalým obyvatelstvem), které svědčí o atraktivitě města pro bydlení. Negativním doprovodným jevem je ovšem skutečnost, že současně s počtem přistěhovalého obyvatelstva dlouhodobě roste i počet vystěhovalých.

**Tabulka 4: Přirozený a migrační pohyb obyvatelstva Týnce nad Labem v letech 2001 - 2007**

Rok	Stav k 1. lednu	Narození	Zemřelí	Přistěhovalí	Vystěhovalí	Přirozený přírůstek	Migrační přírůstek	Celkový přírůstek
2001	1 857	11	25	47	22	-14	25	11
2002	1 868	11	21	30	32	-10	-2	-12
2003	1 856	15	21	45	27	-6	18	12
2004	1 868	20	12	45	35	8	10	18
2005	1 886	22	21	55	41	1	14	15
2006	1 901	22	22	75	42	0	33	33
2007	1 934	17	20	101	46	-3	55	52

Zdroj: Databáze demografických údajů ČSÚ

Přirozenou měnu obyvatelstva (počet narozených a zemřelých) nejsilněji ovlivňuje věkové složení obyvatel města, které popisuje tabulka 5 a graf 2. Z uvedených dat vyplývá, že Týnec nad Labem má o něco mladší obyvatelstvo, než je průměr Středočeského kraje a relativně příznivá věková struktura obyvatel města odpovídá spíše průměrné hodnotě Pardubického kraje, která byla ovlivněna značnou migrací v důsledku rozvoje průmyslu. I přes dosud příznivou věkovou strukturu obyvatel se ani Týnci nad Labem nevyhýbá celostátní trend stárnutí populace a zvyšuje se zastoupení obyvatel v poproduktivním věku (65 a více let).

**Tabulka 5: Věková struktura obyvatel a její vývoj v Týnci nad Labem a dalších městech a obcích v letech 1991 a 2001**

Město/obec/kraj	1991					2001				
	celkem	0-14	15-59	60+	Ist	celkem	0-14	15-64	65+	Ist
Týnec n. L.	1 912	20,1	57,0	22,9	113,5	1 860	17,2	68,5	14,3	83,1
Chvaletice	3 101	24,3	57,4	18,2	74,8	3 312	18,9	68,3	13,1	69,3
Kouřim	1 799	20,4	54,4	25,2	123,7	1 769	15,4	68,5	16,1	104,4

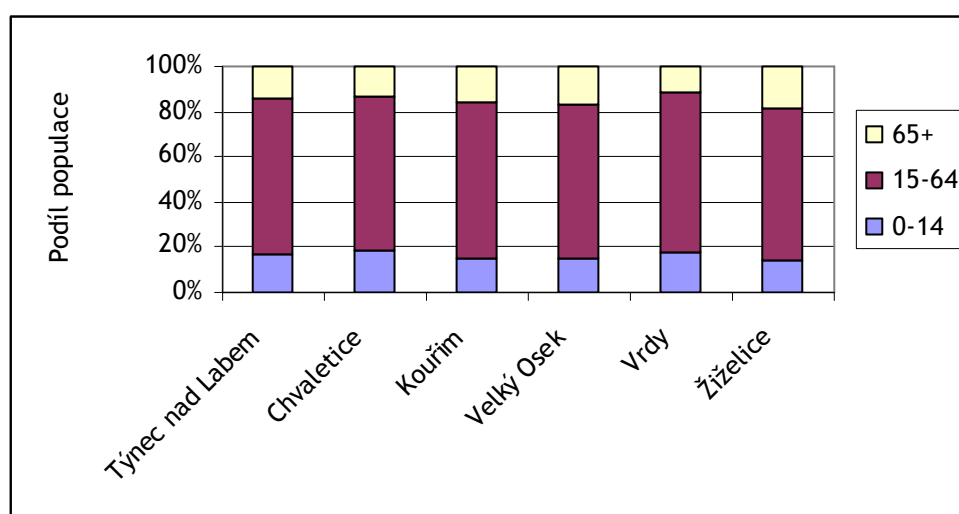
Město/obec/ kraj	1991					2001				
	celkem	0-14	15-59	60+	Ist	celkem	0-14	15-64	65+	Ist
Velký Osek	2 061	19,2	55,3	25,5	133,2	2 123	15,1	68,0	16,9	111,5
Vrdy	2 821	22,1	58,7	19,2	86,8	2 958	17,8	70,6	11,5	64,6
Žiželice	1 367	19,6	52,5	27,9	142,2	1 297	14,6	66,8	18,6	127,5

Pozn.: Ve sloupcích je uveden podíl jednotlivých věkových kategorií na celkovém počtu obyvatel.

Ist = index stáří (podíl počtu obyvatel ve věku 60+ let, resp. 65+ a počtu obyvatel ve věku 0-14 let, vyjádřený v procentech). V období mezi sčítáním 1991 a 2001 se změnila metodika výpočtu tohoto ukazatele, a proto hodnoty Ist pro obě sčítání uvedené v tabulce nejsou srovnatelné.

Zdroj: Sčítání lidu, domů a bytů 1991 a 2001

**Graf 2: Věková struktura obyvatelstva Týnce nad Labem v roce 2001**



Pozn.: Číselné hodnoty udávají podíl obyvatel v dané věkové kategorii.

Zdroj: Sčítání lidu, domů a bytů 2001

Budoucí perspektiva města závisí také na úrovni vzdělanosti jeho obyvatel, kterou znázorňuje tabulka 6 a graf 3. Přestože se zastoupení obyvatel s vyšším vzděláním v Týnci nad Labem v souladu s celostátním vývojovým trendem trvale zvyšuje, ze shromážděných dat je patrné, že podíl obyvatel s vyšším vzděláním je dosud pod průměrem Středočeského a Pardubického kraje i některých okolních lokálních a mikroregionálních center.

**Tabulka 6: Vzdělanostní struktura obyvatel v Týnci nad Labem a dalších městech v roce 2001**

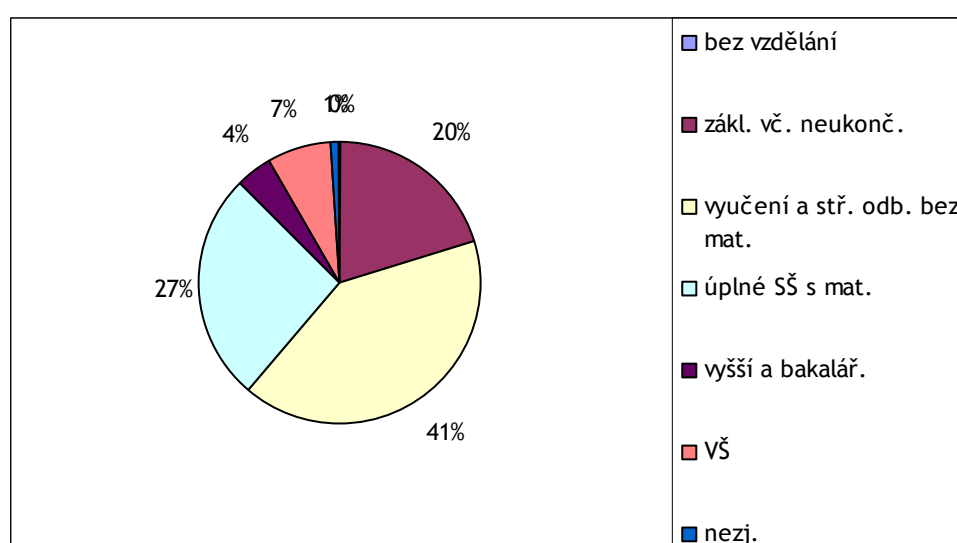
Město/obec/ kraj	Podíl na celkovém počtu obyvatel ve věku 15+ let (v %)							IVzd
	bez vzdělání	zákl. vč. neukonč.	vyučení a stř. odb. bez mat.	úplné SŠ s mat.	vyšší a bakalář.	magist. a inženýr.	nezj.	
Týnec n. L.	0,2	22,4	43,3	24,5	3,3	4,3	2,0	1,19
Chvaletice	0,2	22,9	46,5	23,0	2,9	3,6	0,9	1,15
Kouřim	0,4	28,5	41,0	19,5	3,6	5,0	1,9	1,11
Velký Osek	0,4	21,9	38,7	26,2	5,0	6,3	1,4	1,31
Vrdy	0,3	22,1	46,5	23,8	3,1	3,5	0,7	1,17

Město/obec/ kraj	Podíl na celkovém počtu obyvatel ve věku 15+ let (v %)							IVzd
	bez vzdělání	zákl. vč. neukonč.	vyučení a stř. odb. bez mat.	úplné SŠ s mat.	vyšší a bakalář.	magist. a inženýr.	nejz.	
Žiželice	0,8	30,9	45,6	17,5	1,4	3,5	0,4	0,99
Středoč. kraj	0,5	23,1	40,4	24,4	3,8	6,6	1,3	1,27
Pardub. kraj	0,4	22,7	40,8	24,5	3,8	6,8	1,0	1,28

Pozn.: IVzd = index vzdělanosti (součet obyvatel se středním vzděláním bez maturity, dvojnásobku obyvatel se středním vzděláním s maturitou, trojnásobku obyvatel s vyšším či bakalářským vzděláním a čtyřnásobku obyvatel s magisterským či inženýrským vzděláním vztahený k celkovému počtu obyvatel starších 15 let)

Zdroj: Sčítání lidu, domů a bytů 2001

**Graf 3: Vzdělanostní struktura obyvatelstva v Týnci nad Labem v roce 2001**



Pozn.: Číselné hodnoty udávají podíl obyvatel s danou úrovní vzdělanosti.

Zdroj: Sčítání lidu, domů a bytů 2001

Pro účely posouzení kvality života ve městě bylo sledováno také stáří a struktura bytového fondu, který v základních parametrech popisuje tabulka 7. Z uvedených i dalších dostupných dat vyplývá, že stáří i struktura bytového fondu se nijak výrazně neodlišují od sídel podobného charakteru. Týnec nad Labem se vyznačuje spíše tradičním bytovým fondem založeným na rodinných domech, který v minulosti neprošel výraznou změnou své struktury (jednorázová výstavba sídlišť, rozsáhlé demolice apod.). Skladba bydlení ve městě je příznivá i z hlediska průměrné obytné plochy a bývalé kategorizace bytů uplatňované do roku 2006. Jediným negativem je určité zpomalení bytové výstavby po roce 1990, které je však pro daný typ sídel rovněž obvyklé (novější data pro posouzení případné závažnosti tohoto jevu nejsou dosud veřejně k dispozici).

**Tabulka 7: Počet domů ve městě podle období výstavby v roce 2001**

Období výstavby	Počet domů celkem	Z toho v %		Počet osob v domech celkem	Z toho v %	
		RD	BD		RD	BD
do 1919	102	97,1	2,9	288	86,8	13,2
1920 - 1945	106	96,2	1,9	283	93,3	6,7
1946 - 1980	173	92,5	6,9	675	67,9	32,1
1981 - 1990	103	100,0	0,0	374	100,0	0,0
1991 - 2001	60	98,3	1,7	199	96,0	4,0
<b>Celkem</b>	<b>544</b>	<b>96,1</b>	<b>3,3</b>	<b>1 819</b>	<b>84,5</b>	<b>15,5</b>

Pozn.: RD - rodinné domy, BD - bytové domy, dopočet relativních podílů do 100% tvoří nezjištěné údaje

Zdroj: Sčítání lidu, domů a bytů 2001

### 3.3 Shrnutí

- mírný růst počtu obyvatel města od roku 2001
- části města Lžovice a Týnec nad Labem mírně populačně rostou či stagnují, část Vinařice se dlouhodobě a poměrně rychle vylidňuje
- populační růst města je založen na migraci; kromě vysokého počtu přistěhovalých se ovšem trvale zvyšuje i počet vystěhovalých obyvatel
- věková struktura obyvatel města je v regionálním kontextu příznivá; i zde však dochází k postupnému stárnutí populace
- vzdělanostní struktura obyvatelstva je pod regionálním průměrem; trend do budoucnosti je ovšem příznivý
- bytový fond města je tradiční a založený především na bydlení v rodinných domech

## 4 Místní ekonomika a trh práce

### 4.1 Zdroje dat, metodika a postup zpracování

Místní ekonomika a trh práce bývají obvykle charakterizovány především statistickými údaji o odvětvové ekonomické struktuře, podnikatelské aktivitě a nezaměstnanosti, které jsou doplněny o vývoj proměnných veličin v čase (to se týká zejména nezaměstnanosti). Pro potřeby problémově orientovaného profilu města byly do hodnocení dále doplněny oblasti nevyužitých areálů (brownfields) a komerčních služeb. Pro získání objektivnějšího pohledu na oblast místní ekonomiky a nezaměstnanosti byla všechna klíčová data porovnána s dalšími lokálními a mikroregionálními centry v okolí. V samostatné kapitole bude řešena oblast cestovního ruchu, která s místní ekonomikou úzce souvisí.

Data, která jsou uváděna v následujícím textu, byla shromážděna především z veřejných databází Českého statistického úřadu (sčítání obyvatelstva) a Ministerstva práce a sociálních věcí (služby zaměstnanosti) a byla doplněna místním šetřením a rešerší dalších doplňkových zdrojů (portál Středočeského kraje apod.).

### 4.2 Základní informace

Nejvíce obyvatel města Týnce nad Labem je zaměstnáno v průmyslu (sekundární sektor), kde spolu se stavebnictvím pracuje přes 45 procent ekonomicky aktivních obyvatel. Dalším významným odvětvím jsou služby (terciární sektor), které v souhrnu poskytují zaměstnání více než 40 procentům obyvatelstva. Okrajový význam má - i přes polohu města v tradiční a úrodné venkovské oblasti - zemědělství (primární sektor) s pouhými 3 procenty zaměstnaných. Podrobnější členění ekonomické struktury obyvatel města podle zaměstnanosti znázorňuje tabulka 8.

**Tabulka 8: Ekonomická struktura obyvatel města podle zaměstnanosti v roce 2001**

Město/obec/kraj	Celkem EAO	Zemědělství, lesnictví (%)	Průmysl (%)	Stavebnictví (%)	Obchod a stravování (%)	Doprava a spoje (%)	Veř. správa a obrana (%)	Školství a zdravotnictví (%)	Ostatní terciér (%)
Týnec n. L.	933	3,0	34,6	9,5	12,0	8,9	5,7	9,6	6,5
Chvaletice	1 667	1,4	47,2	9,7	10,0	7,6	3,6	8,3	8,9
Kouřim	918	3,7	30,7	8,0	13,3	9,0	7,0	10,0	8,5
Velký Osek	1 033	2,1	24,2	9,4	11,2	19,8	5,2	12,6	8,9
Vrdy	1 508	5,4	28,6	16,7	12,4	5,3	7,3	8,5	7,9
Žiželice	643	9,0	35,0	9,0	14,0	7,2	3,3	5,3	5,9
Středočeský kraj	584 628	4,9	28,1	8,6	14,4	7,9	6,3	9,6	11,8
Pardubický kraj	255 709	6,2	33,3	8,9	13,5	7,0	5,5	10,4	9,4

Pozn.: ostatní terciér = nevýrobní sektor bez kategorií uvedených v tabulce

EAO = ekonomicky aktivní obyvatelstvo

dopočet do celku (100%) tvoří nezjištěné údaje

Zdroj: ČSÚ, Sčítání lidu, domů a bytů 2001

Z tabulky je patrné, že struktura zaměstnanosti podle ekonomických odvětví přibližně odpovídá průměrným hodnotám Středočeského kraje, ačkoli vykazuje vyšší zastoupení průmyslu, které je dáno pravděpodobně zejména blízkostí průmyslového Kolína a chvaletické elektrárny (jak je patrné z neobvykle vysokého podílu daného odvětví přímo ve Chvaleticích).

Místní ekonomiku lze charakterizovat také mírou podnikatelské aktivity, kterou udává počet a struktura podnikajících fyzických a právnických osob. Z tabulky 9 je patrné, že míra podnikatelské aktivity ve městě patří k nejvyšším mezi srovnatelnými okolními sídly.

**Tabulka 9: Podnikatelská aktivita v roce 2007**

Město/obec	Podnikající fyzické osoby		Podnikající právnické osoby		
	počet	na 100 obyv.	počet	na 100 obyv.	obch. spol. (%)
Týnec n. L.	<b>329</b>	<b>16,6</b>	<b>75</b>	<b>3,8</b>	<b>44,0</b>
Chvaletice	549	16,6	106	3,2	32,1
Kouřim	236	13,0	51	2,8	41,2
Velký Osek	300	13,9	61	2,8	26,2
Vrdy	558	18,0	48	1,6	25,0
Žiželice	264	18,5	51	3,6	47,1

Pozn.: Podnikající FO = podnikatelé - fyzické osoby, samostatně hospodařící rolníci a svobodná podnikání

Podnikající PO = státní organizace, obchodní společnosti, družstva a ostatní právní formy

Zdroj: Veřejná databáze ČSÚ

Podnikatelská struktura města je spíše charakterizována úspěšnými drobnějšími podnikateli než jedním dominantním a z hlediska místní zaměstnanosti je neméně důležitá nabídka pracovních příležitostí v okolních městech (především Kolín a elektrárna Chvaletice). Mezi nejvýznamnější místní podnikatele a zaměstnavatele patří:

- MITO 2001 (elektrotechnická výroba, sídlo v Přelouči)
- Autocentrum Hájek (prodej a servis vozidel)
- Český mlynář (výroba krupice a mouky)
- EKO Logistics (nakládání s kovovými odpady)
- Josef Hurt (ruční ovládání vozidel)
- Kovovýroba LŠ (kovoobrábění)

Z výše uvedených firem má nejdelší podnikatelskou tradici společnost Český mlynář, která provozuje bývalý Pernerův mlýn na Labi. Velkým přínosem pro společnost i obraz města za jeho hranicemi je firma Josef Hurt, která vyrábí prvky umožňující ovládat motorová vozidla tělesně postiženým řidičům. Mezi přední firmy v odvětví svého působení patří také Autocentrum Hájek a truhlářství C.I.T., jehož výrobní areál je ovšem umístěn v nedalekých Chvaleticích.

Mezi významné zaměstnavatele v Týnci nad Labem patří také veřejné instituce, především samotné město a jeho školská zařízení.

Vedle výrobních firem v Týnci nad Labem existuje také celá řada komerčních služeb, které kromě příspěvku k zaměstnanosti vytvářejí obchodní síť města. Současná obchodní síť odpovídá svou strukturou stávajícímu regionálnímu významu města a dostatečně pokrývá

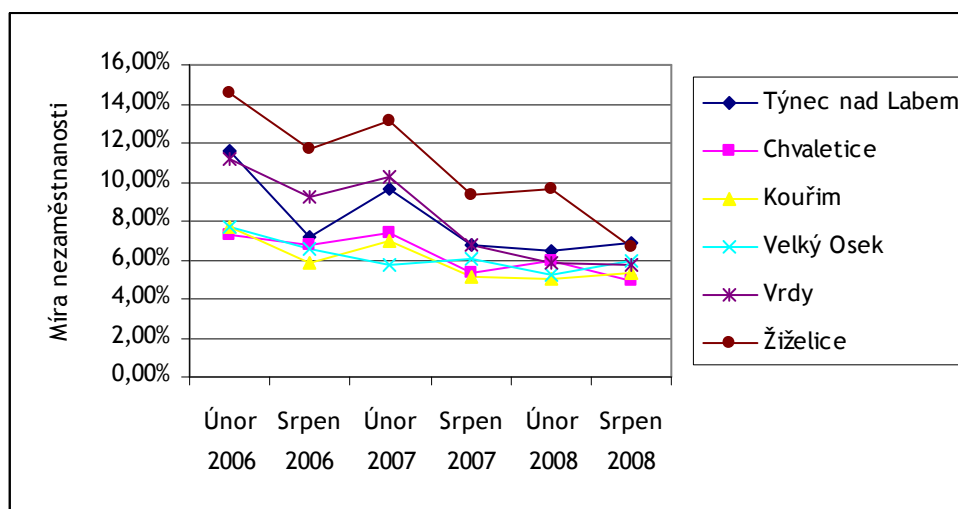
jeho jádro, ale v okrajových částech Lžovice a Vinařice nejsou dostupné ani základní služby. V následujícím přehledu jsou uvedeny alespoň některé z nejvýznamnějších služeb na území města:

- prodejny potravin (pouze v Týnci)
- lékárna U Zlatého lva
- oční optika
- kavárna a cukrárna Fénix
- restaurace v Týnci a ve Lžovicích
- pobočka České spořitelny (bez bankomatu)
- obchod s dárkovým a slaměným zbožím
- opravna jízdních kol
- opravna automobilů
- autobazar
- dvě benzínové čerpací stanice
- potřeby pro kutily, chovatele a zahrádkáře
- výkup sběrných surovin
- prodej stavebnin

Kromě řady úspěšných a prosperujících firem ovšem v Týnci nad Labem existuje také minimálně jeden výrobní podnikatelský areál, který je zanedbaný a není plně využíván a splňuje většinu charakteristik pro tzv. brownfields (druhotně využitelné podnikatelské areály se starými zátěžemi). Jedná se o tradiční a z hlediska městského urbanismu významný areál bývalé Pernerovy továrny na cukrovarské stroje, který dnes extenzivně využívá firma PERNES. Tento areál není v současné době nabízen v katalogu středočeských brownfields k dalšímu podnikatelskému využití. Budoucí využití areálu například s pomocí národních či evropských programů komplikují složité vlastnické vztahy.

Při hodnocení místní ekonomiky nelze opomenout vývoj trhu práce a s ním spojenou míru nezaměstnanosti, která je pro svůj dynamický charakter zpracována do grafu 4 včetně porovnání s okolními lokálními a mikroregionálními centry.

Graf 4: Vývoj nezaměstnanosti mezi léty 2006 a 2008



Zdroj: Integrovaný portál MPSV

Z předešlého grafu vyplývá, že nezaměstnanost ve městě během uplynulých dvou let klesá (do značné míry pravděpodobně vlivem nabídky pracovních příležitostí navazujících na automobilovou výrobu v průmyslové zóně Ovčáry), ale zároveň se pohybuje nad úrovní regionu a s výjimkou Žiželicka a jednotlivých periferních obcí dosud patří v kontextu Kolínska k nejvyšším.

### 4.3 Shrnutí

- ekonomické struktře obyvatel města dominuje průmysl následovaný službami
- nadprůměrná podnikatelská aktivita v regionálním kontextu
- podnikatelské prostředí města se skládá z drobnějších výrobců a služeb
- některé místní firmy patří k inovativním lídrům svých tržních odvětví
- rozvinutá síť komerčních služeb v jádrové oblasti města, nedostatečná nabídka základních služeb v okrajových částech Lžovice a Vinařice
- dosud neřešena problematika brownfields - areál PERNES v exponované poloze
- míra nezaměstnanosti nad regionálním průměrem, střednědobý pokles její hodnoty



## 5 Cestovní ruch

### 5.1 Zdroje dat, metodika a postup zpracování

Pro hodnocení oblasti cestovního ruchu ve městě a okolí neexistují věrohodné ukazatele. Jedinými používanými objektivními kritérii jsou počet návštěvníků a počet přenocování a tyto ukazatele nejsou pro území města sledovány. Hodnocení oblasti cestovního ruchu tak bylo provedeno především na základě obecně dostupných informací, místního šetření a vlastních poznatků v oblasti jednotlivých forem turistiky (především cyklistické, pěší a vodní). Do oblasti cestovního ruchu byla doplněna také problematika ochrany historického jádra města, základních urbanistických hodnot a jednotlivých kulturních památek, která s cestovním ruchem souvisí a determinuje atraktivitu města pro jeho současné i budoucí návštěvníky.

### 5.2 Základní informace

Týnec nad Labem patří díky své historii, dochovaným památkám a výhodné poloze ve středu Čech při soutoku řek Labe a Doubravy k potenciálně významným turistickým cílům, ačkoli význam cestovního ruchu pro rozvoj a ekonomiku města je v současnosti zanedbatelný. Podle oficiální klasifikace agentury CzechTourism je Týnec součástí turistické oblasti Střední Čechy - severovýchod - Polabí, ale toto vymezení není prakticky použitelné, protože vymezená turistická oblast je příliš velká a její hranice (i na území města) procházejí tokem řeky Labe, který z turistického pohledu v regionu netvoří hranici, ale naopak nejvýznamnější spojovací prvek.

Město leží poněkud izolovaně v rovinatém Polabí obklopeno významnými turistickými centry Kutnou Horou, Kladrubami nad Labem, Kačinou a Žleby, které jsou (nebo by mohly být) dostupné během jednoho dne automobilem, na kole a veřejnou dopravou.

Týnec nad Labem je (či spíše byl) členem Sdružení obcí Týnecko zaměřeným i na rozvoj cestovního ruchu a dále je od roku 2006 zakládajícím členem místní akční skupiny Zálabí vytvořené pro čerpání dotací z osy LEADER Programu rozvoje venkova. Přestože je velká část dotací z této osy určena právě na rozvoj cestovního ruchu, členové MAS Zálabí zatím žádnou dotaci nezískali. Cestovní ruch v regionu významně podporuje také program Partnerství pro Kolínsko administrovaný Nadací Partnerství z příspěvku automobilky TPCA, který také dosud nebyl využit.

Městem prochází několik pěších a cyklistických turistických tras, které jsou uvedeny v následujícím přehledu:

- pěší modrá: Týnec - Hlavečnick - Kladruby - Zdechovice - Svobodná Ves
- pěší zelená: Kolín - Jelen - Týnec - Záboří - Semtěš
- pěší žlutá: Kolín - Starý Kolín - Záboří - Týnec - Býchory - Tři Dvory
- cyklistická 24 (Labská): Vrchlabí - Jaroměř - Hradec Králové - Pardubice - Kladruby - Týnec - Kolín - Poděbrady - Nymburk - Mělník
- cyklistická 102: Týnec - Kutná Hora (v terénu není celá označena)

Jiné turistické trasy (jezdecké, lyžařské apod.) ani naučné stezky ve městě a okolí nejsou. Nabídka pěších tras není atraktivní vzhledem k jejich liniovému průběhu bez odpovídající

vazby na veřejnou dopravu pro dopravu zpět na výchozí či jiné místo, zatímco případné pěší okružní výlety po značených trasách (vhodné například pro individuální motoristy) jsou příliš dlouhé (25 - 30 km) a neodpovídají tak současným představám pěších turistů a často ani jejich fyzické kondici. Dalším nedostatkem pěších tras je jejich častý souběh se silnicemi mimo sídla, kde byly vybudovány chodníky, a zarostlé či jinak obtížně schůdné (například podmáčené) úseky pěších tras mimo silnice, místní komunikace a běžně užívané pěšiny a polní cesty.

Labská cyklistická trasa (cyklotrasa 24) je na území města i v jeho okolí vedena po relativně frekventovaných silnicích společně s motorovou dopravou, a proto její absolvování není pro cykloturisty bezpečné ani dostatečně atraktivní. Další cyklistická trasa (cyklotrasa 102) je vedena zcela nepřírodně z Týnce nad Labem po frekventované regionální silnici do Kutné Hory, ovšem na Kutnohorskú není dosud označena v terénu a cyklisté ji prakticky nevyužívají. Problémem cyklistických i pěších tras je také absence jakékoli doprovodné infrastruktury (odpočinková místa, mapy a informační nebo naučné panely, stojany na kola...), která by sloužila pro odpočinek i zpestření chůze či jízdy rovinatou a intenzivně zemědělsky využívanou krajinou bez výrazných pohledových dominant.

Historické jádro města a jeho okolí turistům v současné době nabízí pouze základní ubytování v hotelu Racek nebo ve vinařickém minikempu, stravování a vnější prohlídku památek. Jediným přístupným objektem je městské muzeum, které je ovšem otevřeno zpravidla pouze po předchozí objednávce. Na radnici se také poskytují základní turistické informace a prodává turistická známka - bohužel obojí není dostupné během víkendu.

Současné málo významné postavení města na poli cestovního ruchu je tedy dáno především skutečností, že město nemá potenciál být samostatně vyhledávaným turistickým centrem, není součástí existujícího a životaschopného turistického projektu a nenabízí potenciálnímu návštěvníkovi téměř žádné atraktivity ani turistické služby. Vzhledem k připravovaným nadregionálním projektům v Polabí a Podoubraví se ovšem s přispěním lokálního úsilí nynější nepříznivá situace může výrazně změnit.

Nejvýznamnějšími projekty pro turistickou budoucnost města jsou Labská stezka (pro cyklisty) a Labská plavba (souborné označení připravovaných dílčích projektů pro potřebu tohoto dokumentu).

Labská stezka bude mezinárodní cyklistickou (ale i pěší a v některých úsecích bruslařskou) magistrálou spojující Špindlerův Mlýn nedaleko pramenu řeky s ústím Labe v Hamburku. Na německém území tato stezka (samostatná komunikace) byla již z velké části vybudována a patří mezi nejatraktivnější a nejvyužívanější turistické produkty v zemi. Výstavba českého úseku na mnoha místech nedávno proběhla, postupně probíhá nebo se alespoň projekčně připravuje. Týnec nad Labem bohužel leží v úseku, kde příprava výstavby této páteřní stezky dosud nebyla zahájena (pro sousední úsek Poděbrady - Kolín je zpracována vyhledávací studie a připravuje se další dokumentace, dalším dokončeným úsekem je až část Labské stezky v Pardubicích). Labská stezka je jako mezinárodní cyklistická páteř obsažena také v národních a všech příslušných krajských koncepčních dokumentech.

Labská plavba je souhrnné označení řady probíhajících či připravovaných projektů na turistické využití labské vodní cesty. Aktivita na tomto poli je dosud bohužel velmi roztržštěná a nekoordinovaná, takže nebylo možné zmapovat ani všechny současné projekty. Mezi ty nejvýznamnější patří bezesporu výstavba a úprava kotvišť a přístavů pro výletní lodě i malá sportovní plavidla (aktivita Ředitelství vodních cest, měst i dalších drobných subjektů) a také zahájení pravidelné turistické plavby v některých úsecích (Bad Schandau - Děčín - Ústí nad Labem - Litoměřice, Mělník - Brandýs nad Labem, Nymburk - Poděbrady apod.). Dosud veřejně nedeklarovaným cílem tedy pravděpodobně budou vzájemně navazující pravidelné výletní plavby z Drážďan do Pardubic či Hradce Králové a

případně i individuální rekreační plavba malých plavidel ve stejném úseku po vzoru turisticky úspěšného produktu Baťova kanálu. Oba produkty by měly umožnit například týdenní dovolenou na Labi spojenou s poznáváním významných míst na jeho březích.

Dalším potenciálně významným projektem je cyklistická trasa Doubravská stezka, která je obsažena v návrhové části středočeského krajského cyklistického generelu a spojuje s využitím vedlejších silnic a polních cest Týnec nad Labem na Labské stezce se Žďárem nad Sázavou, kde se kříží dálkové trasy Posázavská (do Prahy) a Svatka (do Brna). Navržená cyklistická trasa sleduje co nejvíce tok řeky Doubravy a prochází například přes Žehušice, Žleby a Chotěboř.

V předešlém textu bylo popsáno, jakým způsobem budou návštěvníci do města přijíždět, přicházet či připlouvat, proto zbývá konkrétněji popsat skryté atraktivity, které jim město může nabídnout, aby měli důvod proměnit ho ve vyhledávanou zastávku svých regionálních a dálkových turistických cest:

- historický půdorys a jádro města
- městské muzeum
- kostel sv. Jana Křtitele
- Velký dům na náměstí
- tvrz
- soukromá sbírka veteránů, řezbářských výtvorů a hracích strojků ve Vinařicích
- Týnecké mokřiny
- osobnosti rodu Pernerů
- osobnost barona Melase
- soutok Labe a Doubravy

### 5.3 Shrnutí

- současný význam cestovního ruchu zanedbatelný
- minimální nabídka turistických služeb
- zastaralé, neatraktivní či nevhodné vedení pěších a cyklistických tras
- velký turistický potenciál jako součást většího turistického produktu
- probíhající nebo připravované projekty Labská stezka, Labská plavba a Doubravská stezka
- značné množství skrytých atraktivit ve městě a okolí

## 6 Doprava

### 6.1 Zdroje dat, metodika a postup zpracování

V následující kapitole je popsána dopravní infrastruktura města a jeho jednotlivá dopravní odvětví. Dopravní infrastruktura se v případě Týnce nad Labem skládá ze sítě regionálních silnic a místních komunikací, železnice, chodníků, pěších a cyklistických stezek a labské vodní cesty. Sledovaná dopravní odvětví s úzkou vazbou na území města naopak představují automobilová (motorová) doprava, veřejná doprava (železniční i autobusová), pěší a cyklistická doprava. Všechny uvedené druhy dopravy jsou sledovány z hlediska pravidelného užívání (rekreační funkce některých dopravních odvětví je popsána v kapitole věnované cestovnímu ruchu).

Ukazatelem pro zastoupení jednotlivých dopravních odvětví je jejich podíl na dojížděcí do zaměstnání. Zatížení silniční sítě je sledováno prostřednictvím intenzity provozu zjištěné při posledních dvou sčítáních dopravy (2000, 2005). Další dopravní ukazatele nebyly sledovány, protože nejsou veřejně dostupné (přepravení cestující ve veřejné dopravě apod.), zcela chybí (sčítání cyklistické a pěší dopravy) nebo jsou pro popis dopravy ve městě málo významné (využití propustné výkonnosti železnice, počet lodí proplavených plavební komorou apod.).

### 6.2 Základní informace

Město Týnec nad Labem leží na křižovatce regionálních silnic 322 a 327, které ho spojují s okolními centry Kolínem, Přeloučí, Kutnou Horou a Chlumcem nad Cidlinou. Městem prochází také významná železniční trať Praha - Kolín - Pardubice se zastávkou pro regionální osobní vlaky. Aby byl výčet hlavních dopravních koridorů na území města úplný, je třeba zmínit i labskou vodní cestu, která je v současnosti využívána pro nákladní vodní dopravu.

Cílem profilu města v oblasti dopravy je podat vyvážené informace o všech základních složkách dopravní infrastruktury a všech základních dopravních odvětvích a jejich problémech. Zastoupení jednotlivých druhů dopravy z hlediska pravidelného užívání (dojížděky do zaměstnání) znázorňuje tabulka 10.

**Tabulka 10: Podíl jednotlivých odvětví na dopravě do zaměstnání v roce 2001**

Město	Chůze	Cyklistika	Vlak	Autobus	Automobil	Ostatní
Týnec nad Labem	25 %	7 %	18 %	10 %	24 %	16 %
Chvaletice	23 %	17 %	16 %	8 %	17 %	19 %
Kouřim	33 %	5 %	2 %	16 %	28 %	16 %
Velký Osek	10 %	20 %	38 %	2 %	16 %	14 %
Vrdy	16 %	20 %	1 %	21 %	29 %	13 %
Žiželice	14 %	21 %	2 %	24 %	23 %	16 %
Středočeský kraj	23 %	7 %	5 %	21 %	27 %	17 %
Pardubický kraj	25 %	17 %	4 %	20 %	20 %	14 %

Pozn.: Hodnota „Ostatní“ je souhrnem ostatních druhů dopravy a nezjištěných odpovědí.

V kategorii „Autobus“ je zahrnuta i městská hromadná doprava.

Zdroj: Centrum dopravního výzkumu a Sčítání lidí, domů a bytů 2001

Z výše uvedené tabulky vyplývá, že nejvíce je v Týnci nad Labem využívána veřejná doprava následovaná s malým odstupem dopravou automobilovou (individuální) a pěší. Nedílnou součástí dopravy ve městě je také pravidelná cyklistická doprava, která je ovšem využívána menším počtem jeho obyvatel.

Vysoký podíl veřejné dopravy na dojížděci je dán především velmi výhodnou polohou města na frekventované železniční trati Praha - Kolín - Pardubice, která s výjimkou chvaletické elektrárny (chybí zastávka) umožňuje snadno dosáhnout všech hlavních center vyjížděky obyvatel města. Město je obsluhováno linkami veřejné dopravy uvedenými v tabulce 11.

**Tabulka 11: Linky veřejné dopravy vedené po území města**

Linka	Trasa linky	Charakter linky
010	Kolín - Starý Kolín - Týnec nad Labem - Chvaletice - Přelouč - Pardubice	regionální vlak
610520	Chlumeck nad Cidlinou - Žiželice - Týnec nad Labem	regionální autobus
F17	Kutná Hora - Svatý Mikuláš - Týnec nad Labem - Labské Chrčice	regionální autobus
G16	Nový Bydžov - Chlumeck n. C. - Žiželice - Týnec n. L. - Veletov - Kolín	regionální autobus
G17	Pardubice - Přelouč - Chvaletice - Týnec nad Labem - Veletov - Kolín	regionální autobus
G18	Přelouč - Chvaletice - Týnec nad Labem - Uhlířská Lhota	regionální autobus
G19	Přelouč - Kladruby nad Labem - Uhlířská Lhota - Týnec nad Labem	regionální autobus
G20	Přelouč - Kladruby nad Labem - Labské Chrčice - Týnec nad Labem	regionální autobus
G21	Kolín - Veletov - Týnec nad Labem - Uhlířská Lhota	regionální autobus
G23	Kolín - Konárovice - Týnec nad Labem - Uhlířská Lhota	regionální autobus

Zdroj: Celostátní informační systém o jízdních řádech

Páteřní regionální železniční doprava je organizována pro cestující přehledně a v pravidelných intervalech, ale stávající koncept autobusové dopravy na území města je velmi neefektivní a neplní dostatečně funkci páteřního spojení do regionálních center nedostupných vlakem (Kutná Hora, Chlumeck nad Cidlinou), kvalitního dopravního spojení s okolními obcemi a pravidelného návozu cestujících z jádra města na poměrně vzdálenou železniční zastávku nebo sousední nádraží Záboreň nad Labem. Řada autobusových spojů tak je zbytečně vedena v částečném nebo úplném souběhu se železnicí, zatímco například část města Vinařice je s centrem spojena pouze jednou denně v pracovních dnech.

Základní infrastrukturou veřejné dopravy ovlivnitelnou z pozice města jsou zastávky veřejné dopravy. Na území města se nachází jedna železniční a osm autobusových zastávek, které jsou převážně ve špatném stavu a často nevyhovují ani z hlediska dopravní bezpečnosti. Mezi nejčastější závady patří chybějící označení a dopravní značení, nevyhovující stav čekáren (pokud existují) a nebezpečný přístup a pobyt pro cestující. Zastávky veřejné dopravy na území města jsou uvedeny v tabulce 12.

**Tabulka 12: Zastávky veřejné dopravy na území města**

Zastávka	Regionální autobusy	Regionální vlaky
Týnec nad Labem		1
Týnec nad Labem, Bílá Hora	1	
Týnec nad Labem, ČSSS	1	
Týnec nad Labem, Lžovice	1	
Týnec nad Labem, náměstí	1	

Zastávka	Regionální autobusy	Regionální vlaky
Týnec nad Labem, předměstí	1	
Týnec nad Labem, Svárava	1	
Týnec nad Labem, u mostu	1	
Týnec nad Labem, Vinařice	1	
<b>Celkem</b>	<b>8</b>	<b>1</b>

Zdroj: Celostátní informační systém o jízdních řádech

Přestože většina autobusových linek je součástí integrovaného dopravního systému Středočeská integrovaná doprava (SID) a město leží v jeho tarifní zóně 49, jediným praktickým přínosem tohoto systému pro pravidelné cestující autobusem je možnost zakoupení časové předplatní jízdenky pro 7, 30 nebo 90 dní. Dosud totiž nebylo řešeno tarifní propojení železniční a autobusové dopravy, časová a prostorová návaznost jednotlivých spojů v přestupních uzlech (náměstí, nádraží) ani překryv Středočeské integrované dopravy a sousedního Integrovaného dopravního systému Pardubického kraje, který by odstranil nevýhodu polohy města na hranici dvou rozdílných systémů integrované veřejné dopravy. Všechny popsání nedostatky jsou již úspěšně překonány v některých jiných regionech ČR, odkud lze čerpat příklad i návod pro další postup.

Městská silniční síť je tvořena především regionálními silnicemi 322 (Kolín - Týnec nad Labem - Chvaletice - Řečany nad Labem - Přelouč) a 327 (Kutná Hora - Nové Dvory - Týnec nad Labem - Žiželice - Chlumeck nad Cidlinou), které napojují Týnec nad Labem a jeho okolí na dálnici D11 a na regionální centra Kolín, Kutnou Horu a Přelouč (Pardubice). Z hlediska směřování je tato základní dopravní síť téměř ideální, ale jejímu významu a dopravnímu zatížení (tabulka 13) neodpovídají parametry jednotlivých silnic a zejména komplikované a řešení průtahu městem s řadou nebezpečných míst a dopravních závad (i po rekonstrukci). Silnice 322 tvoří frekventované páteřní spojení Kolína s Přeloučí a Pardubicemi, a proto je paradoxem, že se jedná o krajskou silnici 2. třídy, zatímco daleko méně frekventovaná silnice 2 z Kutné Hory do Pardubic patří do národní sítě silnic 1. třídy. Na této silnici je dokonce v rámci platného územního plánu velkého územního celku Střední Polabí navržena nákladná přeložka trasy, která se na jihu za Vinařicemi přimyká ke správnému území města. Obchvat Týnce nad Labem na silnici 322 s novým přemostěním Labe mimo městský intravilán se ovšem v územně-plánovacích dokumentech vůbec neobjevuje, přestože by byl z hlediska přenosu regionálních dopravních vazeb i očekávané intenzity dopravy významnější a výrazně přispěl i ke zklidnění automobilové dopravy ve městě.

**Tabulka 13: Intenzita silniční dopravy na vybraných komunikacích**

Silnice	Úsek	Intenzita 2000	Intenzita 2005	Index růstu
322	Týnec nad Labem - Kolín	4 967	7 018	141 %
322	Týnec nad Labem - Chvaletice	3 455	4 846	140 %
327	Týnec nad Labem - Nové Dvory	1 680	1 773	106 %
327	Týnec nad Labem - Žiželice	1 178	1 231	104 %

Pozn.: V tabulce je uvedena celková hodnota intenzity motorové dopravy za den bez rozlišení druhů vozidel.

Sčítání dopravy proběhlo před zprovozněním úseku D11 Poděbrady - Chlumeck nad Cidlinou.

Zdroj: Ředitelství silnic a dálnic České republiky

Automobilová doprava zatím nezpůsobuje velké problémy při odstavování vozidel. Nedostatek parkovacích míst se projevuje pouze u železniční zastávky, kde zcela chybí parkoviště P+R („zaparkuj a jed' veřejnou dopravou“), a dále na centrálním Masarykově

náměstí, kde parkování není jednoznačně upraveno dopravním značením a poněkud chaoticky se parkuje téměř po celé jeho ploše.

Z hlediska dopravního plánování je velmi často podceňována pravidelná (každodenní) pěší a cyklistická doprava, která má i přes nedostatečnou infrastrukturu nezastupitelný význam také v dopravním systému města Týnce nad Labem. Hodnocení obou nejšetrnějších dopravních odvětví bude provedeno společně, neboť ve městě o velikosti Týnce nad Labem bývá nejefektivnější upravovat stávající chodníky a budovat nové bezbariérové stezky společně pro oba druhy dopravy. Současně platí, že prostorové a terénní potřeby cyklistů jsou téměř shodné například s průjezdem kočárku či invalidního vozíku.

Přestože Týnec nad Labem není kvůli značnému převýšení mezi některými částmi zástavby a absencí vhodných bezpečných stezek tradičním cyklistickým a pěším městem, existuje zde v této oblasti značný potenciál, jak vyplývá ze srovnání regionálních údajů uvedených v tabulce 10. Z této tabulky i mezinárodních zkušeností také vyplývá, že obce a regiony s vyšším zastoupením cyklistické a pěší dopravy mají také nižší podíl nejméně šetrné individuální automobilové dopravy (data za Velký Osek a Pardubický kraj).

Zvýšení podílu cyklistické a pěší dopravy při pravidelném užívání brání především absence bezpečných a vhodně trasovaných smíšených stezek, které by systematicky spojovaly všechny základní části města. Tyto stezky přitom mohou být v řadě případů reprezentovány upravenými chodníky, nově propojenými zklidněnými komunikacemi nebo úpravou povrchu některých polních cest. Bezpečné stezky pro chodce a cyklisty chybějí zejména v následujících úsecích (vedoucích i mimo území města):

- Centrum - Lžovice (směr Veletov a Kolín)
- Nádraží - Vinařice (stávající schodiště není bezbariérové)
- Nádraží - Záboří nad Labem
- Nádraží - Kojice (směr Chvaletice)
- Centrum - Krakovany

Vhodně řešená cyklistická infrastruktura by umožnila pravidelné využívání jízdního kola i pro dopravu k nádraží (chybí kryté stojany), do center zaměstnanecké dojížděky Kolína (11 kilometrů) a Chvaletic (7 kilometrů) a do sousedních obcí Krakovany a Záboří nad Labem.

### 6.3 Shrnutí

- vysoký podíl veřejné dopravy díky železnici, autobusy špatně organizované
- chybějící návaznost a koordinace mezi regionálními vlaky a autobusy
- ideální směřování základní silniční sítě do regionálních center
- silnice Kolín - Týnec - Přelouč dosahuje intenzity provozu na řadě silnic 1. třídy
- zastaralá koncepce rozvoje silniční sítě - preference zbytných akcí před potřebnými
- chybějící infrastruktura pro pěší a cyklistickou dopravu i v základních směrech
- potenciál pro cyklistickou dojížděku do Kolína, Chvaletic, Krakovan a Záboří

## 7 Technická infrastruktura a životní prostředí

### 7.1 Zdroje dat, metodika a postup zpracování

V následující kapitole bude popsáno zásobování města a domácností elektrickou energií, vodou a plynem a nakládání s odpadními vodami. Dalším popisovaným tématem budou jednotlivé složky životního prostředí (voda, ovzduší, příroda a krajina) a jejich ochrana.

Základním zdrojem informací v oblasti životního prostředí byl Ústřední seznam ochrany přírody a data Českého hydrometeorologického ústavu, pro oblast infrastruktury jsou informační zdroje omezené.

### 7.2 Základní informace

Zásobování města a domácností elektrickou energií je zajištěno především podzemními rozvody z transformovny umístěné na jeho severním okraji. Kromě rozvodů energie je město vybaveno také veřejným osvětlením, které je ve většině případů vyhovující.

Rozvod vody a zemního plynu je na území všech částí města rovněž prakticky dokončen s výjimkou lokality Bambousek a některých objektů, jejichž napojení nebylo požadováno nebo jejichž izolace od okolní zástavby by způsobila nepřiměřené náklady na stavbu přípojky.

Nakládání s odpady smluvně zajišťuje externí společnost. Na území města je provozován také sběr separovaných odpadů, ale chybí zde sběrný dvůr pro nebezpečné odpady.

Problematickou oblastí základní infrastruktury je odkanalizování zástavby a čištění odpadních vod, které dosud nebylo vyřešeno. Situaci komplikuje také skutečnost, že vzhledem ke složité konfiguraci terénu na území města budou muset být vybudovány čtyři čistírny odpadních vod (případně některé nahrazeny přečerpávací stanicí). V současné době je však již výstavba této klíčové součásti městské technické infrastruktury projekčně připravena a bude moci být zahájena za předpokladu získání potřebných finančních prostředků z národních nebo evropských dotačních programů.

Životní prostředí na území města výrazně ovlivňují povrchové vody. Oba nejvýznamnější vodní toky - Labe a Doubrava - jsou pravidelně sledovány z hlediska kvality vody a nejbližší monitorovací stanice se nacházejí ve Valech a Veletově (Labe), respektive v Záboří nad Labem (Doubrava). Z dlouhodobých měření vyplývá, že jsou periodicky překračovány zejména limitní hodnoty pro znečištění vody dusíkem a fosforem (ale i dalšími látkami) a třída znečištění obou toků se pohybuje mezi II. a III. (mírné a střední znečištění). Pro oba toky je zpracován také povodňový plán a stanoveny rozlivové zóny při pětileté, dvacetileté a stoleté vodě. Zastavěné části města ohrožuje pouze Labe, které by v případě stoleté vody zaplavilo dvanáct obytných objektů a průmyslové areály včetně úpravny vody.

Kvalita ovzduší na území města je ovlivňována dálkovým přenosem, místními stacionárními zdroji znečišťování a dopravou. V případě Týnce nad Labem hraje nejvýznamnější roli dálkový přenos z Kolína a hradecko-pardubické aglomerace a dále elektrárna Chvaletice, která díky své poloze v blízkosti města a produkci oxidu siřičitého a oxidů dusíku tvoří bezkonkurenčně největší místní velký stacionární zdroj znečišťování ovzduší. Ke znečištění ovzduší přispívají také lokální zdroje - především kotle na tuhá paliva - jejichž význam byl ovšem díky proběhlé plošné plynofikaci města minimalizován. Spolu s růstem intenzity provozu se také zvyšuje míra znečištění ovzduší dopravou, ale ani ta zatím ve srovnání



s dalšími zdroji velkého významu. I přes výše uvedené informace nepatří město Týnec nad Labem k oblastem s dlouhodobě výrazně zhoršenou kvalitou ovzduší. O tomto hodnocení svědčí i zrušení většiny blízkých imisních monitorovacích stanic v minulých letech (nejbližší monitorovací stanice je v současnosti v provozu v Pardubicích).

Na území města je podle mapy radonového rizika toto riziko střední a v některých lokalitách (historické jádro, Vinařice) vysoké.

Významnou složku životního prostředí tvoří také samotná krajina a její přírodní hodnoty. Proto bylo na území města a v jeho blízkém okolí vyhlášeno několik zvláště chráněných území a památných stromů. Zvláště chráněná území tvoří následující tři přírodní rezervace:

- Týnecké mokřiny (zároveň evropsky významná lokalita a ptačí oblast)
- Na hornické (mimo správní území města)
- Duny u Sváravy (mimo území města)

V územním plánu Středního Polabí je dále navržena přírodní rezervace Lžovická jezera.

Na území města byly vyhlášeny také tři památné stromy:

- Lípy v Týnci nad Labem (před děkanstvím)
- Melasův kaštan (mezi farou a školou)
- Lžovický dub ve Stráních (v lese Stráň západně od Lžovic)

Kromě soliterních stromů se na správním území města nacházejí také větší i menší lesní komplexy. K těm nejvýznamnějším patří rozsáhlé lesy severozápadně od Lžovic a jihovýchodně od Vinařic, které tvoří součást rozsáhlejšího zalesněného území. Z hlediska ekologické stability mají význam také menší lesy v oblasti Šibeníku a Bambousku a zbytky lužních lesů podél toku řeky Labe.

Oblasti kolem vodních toků a zvláště chráněná území tvoří také nadregionální a regionální biokoridory a biocentra územního systému ekologické stability (ÚSES).

### 7.3 Shrnutí

- zásobování elektrickou energií, plynem a vodou nepatří mezi problémové oblasti
- není dořešeno odkanalizování města a čištění odpadních vod - zpracován projekt
- mírné a střední znečištění povrchových vod (Labe a Doubrava)
- záplavami ohroženo cca 12 obytných domů a průmyslové areály
- kvalita ovzduší navzdory blízké elektrárně relativně dobrá
- střední a vysoké radonové riziko
- tři přírodní rezervace a čtvrtá v návrhu, tři památné stromy
- rozsáhlé lesní komplexy v okolí města
- biocentra a biokoridory ÚSES tvoří především vodní toky a jejich okolí

## 8 Sociální infrastruktura a veřejné služby

### 8.1 Zdroje dat, metodika a postup zpracování

Do této kapitoly byla zařazena veřejná či veřejně prospěšná infrastruktura poskytující služby obyvatelům města a jeho okolí. Patří sem především městský úřad, zdravotnická a sociální zařízení, základní a mateřská škola, kulturní zařízení, sportoviště a volnočasové areály. K této základní infrastruktuře byly přidány také kulturní, sportovní a další volnočasové akce.

Výše uvedená zařízení a akce byly zhodnoceny zejména z hlediska využitelnosti obyvateli a další veřejností a v případě infrastruktury také z hlediska technického stavu, pokud byly dané informace dostupné. Údaje o jednotlivých zařízeních byly čerpány především z místního šetření, a proto nemusí být zcela úplné.

### 8.2 Základní informace

Městský úřad sídlí v budově historické radnice na Masarykově náměstí. Úřad vyřizuje agendu v oblasti výstavby, územního plánování, životního prostředí, sociálních věcí, matriky a evidence obyvatel. Součástí poskytovaných služeb je také terminál Czech POINT.

V oblasti zdravotnictví je město vybaveno na úrovni odpovídající jeho velikosti a regionálnímu postavení. Působí zde praktický lékař pro dospělé, praktický lékař pro děti a dorost, stomatolog a pobočku své hlavní praxe ve městě provozuje i gynekolog. Lékařské praxe jsou doplněny také lékárnou U Zlatého lva.

Denní stacionář nebo pobytové zařízení v oblasti sociální péče ve městě chybí. Městská pečovatelská služba poskytuje občanům města a okolních obcí se sníženou soběstačností stravování, nákup, pomoc v domácnosti a další služby (pedikúra, doprovod k lékaři, pomoc při úředních jednáních apod.). Pečovatelská služba pro tyto účely provozuje také prádelnu a středisko osobní hygieny.

Školství ve městě je reprezentováno pouze základní a mateřskou školou, neboť pokusy o založení střední školy v minulosti dopadly neúspěšně. Mateřská škola je příspěvkovou organizací města a sídlí v nevyhovujícím městském objektu v sousedství letního kina a obvodního oddělení Policie ČR.

Základní škola je rovněž příspěvkovou organizací a sídlí v městském objektu z roku 1905 na náměstí Komenského. Součástí jejího areálu jsou také dva novější pavilony, sportovní hala, budova šaten a sportovní hřiště. Základní škola je devítiletá a navštěvuje ji 240 žáků ze 13 obcí Středočeského a Pardubického kraje (školní rok 2007/2008). Škola je specifická nízkým počtem dětí na prvním stupni (1. - 5. třída), který je dán existencí neúplných základních škol v sousedních obcích Krakovany a Záboří nad Labem, které svou základní docházku zpravidla dokončují v týnecké škole. Základní škola kromě hlavní vzdělávací činnosti provozuje také školní klub, školní družinu a školní jídelnu, organizuje řadu kroužků a mimoškolních aktivit a vydává školní časopis Školtýn.

Týnec nad Labem je také centrem náboženského života pro své okolí. Sídlí zde děkanství Římskokatolické církve, které je součástí královéhradecké diecéze a jako farní úřad spravuje kromě města a některých obcí další neobsazené farnosti Chotusice, Konárovice a Záboří nad Labem. Pravidelné bohoslužby se konají v děkanském kostele sv. Jana Křtitele, ve hřbitovním kostele Panny Marie Bolestné se bohoslužby nekonají. Kromě působení

Římskokatolické církve ve městě existuje také objekt bývalého Husova sboru Církve československé husitské, který však již dlouhodobě není využíván. V sousedních Krakovanech působí sbor Českobratrské církve evangelické, který patří do jejího poděbradského seniorátu a jehož členy jsou pravděpodobně také obyvatelé Týnce.

Hlavní kulturní instituce ve městě reprezentují městské muzeum a knihovna. Městské muzeum sídlí v budově staré školy na náměstí Komenského a je zaměřeno na historii města a okolí, historii rodu Pernerů a pořádání příležitostných tematických výstav. Muzeum je s výjimkou doby konání výstav otevřeno pouze po předchozí objednávce. Městská knihovna Karla Hampla sídlí v bývalé budově mateřské školy, která není v dobrém technickém stavu. Knihovna svým návštěvníkům během otevírací doby nabízí půjčování a prezenční studium literatury ze svých fondů a dalších knihoven, připojení k Internetu a pořádání exkurzí a vzdělávacích akcí v kulturním sále. Při knihovně pracuje také městské informační středisko.

Nabídka města v kulturní oblasti je doplněna o Klub 79 v centru města a lžovický hostinec Cabcárna, kde vystupují hudební skupiny různých žánrů. Ke kulturním účelům je využíváno také letní kino a parket na Ostrově je dějištěm pravidelných rockových festivalů.

Velmi bohatý je spolkový život, kde kromě sportovních klubů ve městě existují i dva oddíly TOM (Srunky a Zálesák), místní organizace Svazu tělesně postižených, základní organizace Českého zahrádkářského svazu, klub filatelistů Svazu českých filatelistů a základní organizace Českého svazu včelařů.

Sportovně zaměřené spolky ve městě zastupují tělocvičné jednoty Sokol a Týsom, sbory dobrovolných hasičů Týnec nad Labem a Lžovice, myslivecké sdružení Českomoravské myslivecké jednoty, místní organizace Českého rybářského svazu, základní kynologická organizace Českého kynologického svazu, sdružení BIKE Týnec, jezdecký klub Golden Equus Týnec, tenisový klub Pohoda a judistický sportovní klub.

Sportovní kluby pro svou činnost využívají zejména tenisové dvorce, sportovní halu u základní školy vybavenou saunou, posilovnou a klubem, fotbalové a softbalové hřiště. Ve městě je také k dispozici několik dětských hřišť.

### 8.3 Shrnutí

- městský úřad se základní agendou a službou Czech POINT
- lékařské praxe ve městě pokrývají základní obory medicíny
- pečovatelská služba pro občany města a okolí, další sociální služby chybí
- mateřská a úplná základní škola se silnou spádovostí
- děkanství Římskokatolické církve, jiné církve přímo ve městě nepůsobí
- kulturu zajišťuje městské muzeum a knihovna s přednáškovým sálem
- nabídka hudebních akcí v klubech i pod širým nebem
- řada kulturních, sportovních a volnočasových spolků pro děti i dospělé
- sportoviště pro fotbal, softbal, tenis a halové sporty

## 9 Názory obyvatel města

### 9.1 Zadání průzkumu

V rámci analytické části prací na koncepčního dokumentu o ekonomickém a sociálním rozvoji města Týnec nad Labem (Strategický plán) a pro doplnění a ověření oficiálních statistických dat a informací, byl v říjnu 2008 proveden průzkum názorů občanů ve městě Týnci nad Labem (včetně místních částí).

Názory široké veřejnosti, byť reprezentované jejím náhodně vybraným vzorkem, jsou neocenitelným informačním zdrojem pro posouzení skutečné situace ve městě, nápovědou pro politickou reprezentaci města o tom, v jakém prostředí obyvatelé chtějí žít. Průzkum tak nabízí určitou zpětnou vazbu pro korekci (případně potvrzení) dosavadních i předpokládaných budoucích rozhodnutí o dalším rozvoji města.

Zadání Průzkumu včetně jeho obsahového zaměření a techniky realizace vzešlo z dohody mezi pořizovatelem Strategického plánu rozvoje (město Týnec nad Labem) a zpracovatelem tohoto dokumentu, kterým je firma SPF Group. Vlastní Průzkum a vyhodnocení jeho výsledků zajistil ve formě subdodávky ing. Jan Příkryl, CSc. (Proodos Praha).

### 9.2 Cíle průzkumu

Jako rozhodující cíle průzkumu lze stanovit:

- identifikace dostatečného (representativního) vzorku obyvatel města
- zjištění rozhodujících předností i překážek (silných a slabých stránek ovlivňujících spokojenost s pobytem v území)
- získání názorů obyvatel na fungování správy obcí

### 9.3 Charakteristika a metodologie průzkumu

Pro oslovení co nejširšího vzorku obyvatel, pro jednoduchost a minimalizaci nákladů byla zvolena dotazníková forma průzkumu, a to na principu dobrovolnosti a naprosté anonymity.

Počet oslovených respondentů byl stanoven na principu 1 : 11, t.j. 1 dotazník připadl na 11 obyvatel (starších než 18 let) a to náhodným výběrem z aktualizovaných voličských seznamů vedených na městském úřadě Týnec nad Labem.

Takto vybraní občané byli osloveni dopisem starosty města, který rozeslala spolu s dotazníkem na jejich adresy firma SPF Group. O následný zpětný výběr dotazníků se starali vybraní a proškolení studenti Přírodovědecké fakulty UK Praha.

Z celkového počtu 135 takto rozeslaných dotazníků se jich zpracovateli vrátilo **110**, což v procentuálním vyjádření činí plných **81,5%**. I v porovnání s jinými městy, kde se konal obdobný průzkum, se jedná o standardní (průměrnou) návratnost. Nesporným kladem byla současně skutečnost, že získané dotazníky měly prakticky bez výjimky vyplněny **všechny otázky!**

Na odpadu získaných dotazníků se zhruba z 1/3 podílely chyby v adresách respondentů a ze 2/3 odmítnutí komunikovat ze strany samotných respondentů.

Dosažená úroveň návratnosti dotazníků se přitom týkala města jako celku, v jeho místních částech byla mírně nižší. Tak ve Lžovicích se vrátilo 72,7% dotazníků a ve Vinařicích 75%. Úměrně tomu byla naopak návratnost v samotném Týnci mírně vyšší.

## 9.4 Popis dotazníku

Úvodní část je identifikační, t.j. strukturuje respondenty podle délky pobytu ve městě (t.j. na starousedlíky, na ty, jež ve městě žijí více než 30 let, 10 - 30 let nebo méně jak 10 let), podle jejich věku (18 - 30 let, 31 - 45 let, 45- 60 let a přes 61 let), podle pohlaví, ekonomického postavení (zaměstnanec, podnikatel, student, v domácnosti, důchodce a nezaměstnaný) a konečně i podle dosaženého vzdělání (základní, vyučení, středoškolské, vysokoškolské). Tato identifikační část měla sloužit k hlubší analýze odpovědí na následující otázky, pracovalo se s ní zejména při zpracovávání otázek týkajících se spokojenosti obyvatelstva.

Dotazník obsahuje tři otázky s možností volných odpovědí:

- Otázka č. 1: “Čeho si ve svém městě vážíte a ceníte?”
- Otázka č. 2: “Za co se ve svém městě stydíte, co zde znepríjemňuje život?”
- Otázka č. 3: “Co myslíte, že by městský úřad měl řešit především?”

Další otázky jsou anketního typu s možností zaškrtnutí z nabízených odpovědí, respektive hodnocení. Dvě otázky sledují spokojenost či nespokojenost obyvatel s životní úrovní a s pobytem ve městě. Nabídkou odpovědí je čtyřstupňová škála (velmi spokojen/á, spíše spokojen/á, spíše nespokojen/á, velmi nespokojen/á).

Nejrozsáhlejší je otázka, která dává respondentům možnost hodnotit úroveň pro ně poskytovaných služeb a to jak veřejným tak i soukromým sektorem. Soubor obsahuje celkem 34 podotázek, týkajících se jednotlivých oblastí života města (zásobování, možnosti podnikání, sociální infrastruktura a další) s nabídkou hodnocení číselným vyjádřením od 1 do 5, kde 1 = velmi dobrá úroveň, 2 = dobrá úroveň, 3 = průměrná úroveň, 4 = podprůměrná úroveň, 5 = naprosto nedostatečná úroveň (navíc byla nabídnuta možnost neodpovědět, v případě, že respondent danou službu nepoužívá - znak 0). Obdobná je klasifikace u speciální otázky, týkající se hodnocení práce místní správy. Rovněž je tato klasifikace použita u tří podotázek, které se snaží zjistit názory občanů na úroveň občanské společnosti v Týnci nad Labem.

Předposlední podotázkou byl výběr ze 4 možností, jejichž prostřednictvím respondenti zjišťují informace o svém městě. Pokud někomu výběr nepostačoval, bylo možné napsat vlastní zdroj slovně - v rubrice „jiné“.

## 9.5 Zhodnocení respondenčního souboru

Důležitou otázkou je, do jaké míry soubor respondentů, kteří vyplnili dotazníky, koreluje s demografickou strukturou obyvatel, zjištěnou SLDB v roce 2001, čili jak reprezentativní vzorek představují ti občané, kteří se průzkumu reálně zúčastnili.

Pokud jde o strukturu dle pohlaví: zatímco v celkové populaci tvoří podíl mužů 49,0%, v základním souboru činí tento podíl **48,2%**. Podíl žen je přirozeně zrcadlově obrácený, tedy i rozdíl mezi skutečnou populací a respondenčním souborem. V tomto případě lze tedy

konstatovat, že statistická odchylka je zcela zanedbatelná a soubor je plně reprezentativní.

Poněkud složitější situace vzniká, pokud jde o věk respondentů (viz tabulka).

**Tabulka 14: Skladba respondentů a obyvatel města podle věku**

Věk	SLDB 2001	soubor	rozdíl
18 – 29	23,2%	19,1%	- 4,1%
30 – 45	27,2%	25,5%	-1,7%
46 – 59	25,4%	24,5%	-0,9%
60 a více	24,2%	30,9%	+6,7%
Celkem	100,0%	100,0%	0,0%

Z tabulky je zřejmé, že zatímco podíl osob v respondenčním souboru je v mladších věkových pásmech mírně nižší oproti skutečné populaci, podíl nejvyšší věkové skupiny je naopak o něco vyšší. Důvodem je zřejmě věkem diferencovaný „odpad“ návratnost dotazníků, který byl nižší u starších respondentů, kteří mají na podobné aktivity více času a obvykle se rovněž nadprůměrně zajímají o život ve svém městě. Celkově však není statistická odchylka taková, aby znehodnotila reprezentativnost získaných výsledků. I tak je však třeba mít na paměti, že v těchto výsledcích se v poněkud větší míře odrážejí názory starších obyvatel města.

Hodnocení reprezentativnosti respondenčního souboru podle dalších kategorií, tedy podle dosaženého vzdělání, ekonomického postavení a rodinné vazby na město (rodáci) je poněkud diskutabilní, neboť se opírá o subjektivní (a tazateli nekontrolovatelné) sebezařazení respondentů. Tím lze nepochybně z velké části vysvětlit zjištěné disproporce, které nemohou jít pouze na vrub tradičně větší míry návratnosti dotazníků od občanů s vyšším vzděláním, podnikatelů apod... (viz tabulky).

**Tabulka 15: Skladba respondentů a obyvatel města podle vzdělání**

Vzdělání	Percentuální vyjádření		
	SLDB 2001	soubor	rozdíl
Základní	25,6	7,2	-18,4
Vyučení	40,8	28,2	-12,6
SŠ	28,9	52,7	+23,8
VŠ	4,7	11,9	+7,2
Celkem	100	100	0

**Tabulka 16: Skladba respondentů a obyvatel města podle ekonomického postavení**

Ekonomické postavení	Percentuální vyjádření		
	SLDB	soubor	Rozdíl
Zaměstnanec	58,0	43,6	-14,4
Podnikatel	5,3	15,5	+10,2
Důchodce	28,7	31,8	+3,1
Ostatní	8,0	9,1	+1,1
Celkem	100,0	100,0	0,0

Pokud jde o podíl rodáků v respondenčním souboru (36,3%), vcelku odpovídá jejich podílu v populaci města, jak byl zjištěn při Sčítání lidu (40,1%).

Závěr: přes zjištěné dílčí disproporce mezi strukturou respondenčního vzorku obyvatel města Týnec a strukturou celé populace lze označit výsledky průzkumu ve vztahu k názorům obyvatel města za dostatečně reprezentativní.

## 9.6 Vyhodnocení výsledků průzkumu

### 9.6.1 Volné otázky (č. 1, 2 a 3)

Ne všechny vrácené dotazníky obsahovaly slovní odpovědi na tyto otázky. Na druhé straně v některých dotaznících byly obsaženy odpovědi vícečetné.

Pokud jde o otázku č. 1 (klady města) činil nakonec celkový počet výroků 119.

V odpovědích na tuto otázku se velká část respondentů zaměřila na různé aspekty týkající se vzhledu (resp. celkového dojmu) města Týnce nad Labem. Tak 11 výroků vyzdvihovalo celkovou úpravnost města, 10 pak jeho historii a památky a 8 jeho polohou daný příjemný vzhled. Vcelku zaujímá tento typ odpovědí, v němž se nepochybně odráží emocionálně pozitivní vztah k městu, který však zůstává v poněkud obecné poloze, celkem ¼ souhrnu shromážděných výroků.

Jen o něco slaběji jsou zastoupeny výroky, týkající se - v kladném slova smyslu - celkové atraktivity pobytu ve městě. V této kategorii „vedou“ výroky o místu klidného bydlení (10), následovány výroky o zdravém životním prostředí (7) a pěkné okolní přírodě (5). V úhrnu tato hodnocení zaujímají cca 1/5 shromážděných výroků.

Hodně odpovědí vyzdvihuje dostupnost a úroveň konkrétních veřejných služeb. Školní zařízení (ZŠ a MŠ) byla v této souvislosti zmíněna 9x, lékařská péče 8x a veřejná doprava 7x. I tato skupina výroků zahrnuje cca 1/5 úhrnu výroků.

Obdobnými výroky jsou ty, které jako zdroj „pýchy“ na město uvádějí místní sportovní zařízení (7), resp. nabídku kulturních akcí (5). Ostatní věcně orientované výroky se vyskytují již pouze v několika málo případech (nabídka obchodu a služeb - 4, bezpečí a veřejný pořádek - 3, třídění odpadu - 2, podpora podnikání - 1, stav komunikací - 1 a centrum mikroregionu - 1) a jeví se tedy jako okrajové.

To naopak nelze říci o dvou skupinách výroků, týkajících se místní samosprávy a mezilidských vztahů. Pokud jde o prvně zmíněné, objevilo se 9 výroků kladně hodnotících Městský úřad a dalších 5, které vyzdvihují působení starosty resp. zastupitelstva. Dobré mezilidské vztahy pak jako důvod hrdosti na své bydliště uvedlo 6 respondentů.

Vcelku se ze shromážděných výroků zdá, že velká část populace Týnce má k městu sice obecně pozitivní „lokálně - patriotický“ vztah, ten je však spíše orientován do naděje na možnost budoucího rozvoje města, než že by byl zakotven v nějakém silném a konkrétním zdroji v současných charakteristikách města. Toto hodnocení potvrzuje jak kontrast mezi obecnými (a proto vždy méně intenzivními) důvody hrdosti na město a konkrétními důvody nespokojenosti s ním (viz dále), tak i relativně kritické výsledky, týkající se hodnocení jednotlivých služeb ve městě.

Odpovědi na záporné otázky města (otázka č. 2) bylo celkem 134.

Ačkoliv počet odpovědí je zřetelně vyšší než v případě otázky č. 1, lze zde nalézt hned 2 dominantní témata. Jedná se za prvé o závady na vzhledu města, počínaje stížnostmi na nepořádek na veřejných prostranstvích a komunikacích (23 výroků!), pokud jde o konkrétní lokality byl často zmíněn památník padlých, stanice autobusu a vlaku aj., častým cílem stížností byly neuklizené psí výkaly), přes zanedbaný vzhled některých objektů města (16, nejčastěji zmiňovány velký historický dům na náměstí a tvrz) až po neudržované a

rozkopané chodníky a komunikace (12). Dohromady dané téma zaujímá takřka 2/5 úhrnu všech negativních výroků o městě a takto tematicky orientovaných negativních výroků je také významně více než výroků pozitivních (viz otázka č.1) a jsou také konkrétnější. Přitom je zřejmé, že velká část z uváděných jevů, které občanům znepríjemňují život ve městě, jsou de facto drobné lapálie, kde kritizovaným není ani tak správa města, jako nepořádné chování některých spoluobčanů.

S tím ostatně souvisí druhé dominantní souhrnné téma, které lze označit jako nedodržování pravidel pořádku a slušného chování. Lidé si tak stěžují na soužití s Romskou menšinou (10), na to zřejmě navazující existenci různých sociálně nepřizpůsobivých individuí (5), vandalismus, výtržnictví, nízkou bezpečnost a nedobré vztahy mezi lidmi (úhrnem 17). Celkem toto obtížně řešitelné téma zaujímá zhruba čtvrtinu shromážděných negativních výroků o městě.

V porovnání s těmito dvěma dominantními tématy negativních výroků o městě stojí další témata - zpravidla již věcně orientovaná - relativně na okraji. Za zmínku nicméně stojí nevyřešené odkanalizování města (8), nadměrný dopravní transit městem (7), znečištění ovzduší v topné sezóně (6), absence bankomatu (5) a nedostatečná nabídka kultury (5), a to proto, že právě tímto směrem se ubírá nejvíce doporučení, čím by se přednostně měl zabývat Městský úřad (viz otázka č. 3). Jakoby občané tušili, že právě tyto záležitosti jsou snadněji řešitelné, než problém veřejného pořádku a mezilidského soužití.

Ostatní odpovědi byly zastoupeny podstatně méně a navíc často volně navazovaly na zmíněná hlavní 2 témata. Např. 4 respondenti si stěžují na laxnost a politikaření místního zastupitelstva. O ostatních odpovědích (ještě dalších 8 témat) je možné říci jediné - co člověk, to názor. Zajímavé jsou přesto ještě dvě témata dominující v odpovědích z obou místních částí, ačkoli v absolutních číslech za celé město jde o věc okrajovou: tak takřka polovina respondentů ze Lžovic si stěžuje na neexistenci chodníku při silnici a takřka třetina respondentů z Vinařic si stěžuje na absenci obchodu s potravinami.

Ve většině případech odpovědi na otázku č. 2 korespondovaly - jak už bylo zmíněno - s náměty uvedenými v poslední volné otázce č. 3 (náměty pro práci místní veřejné správy), kde bylo odpovědí celkem 94.

„Výzva“ vůči městské správě je přitom jednoznačná: zabývat se

- odkanalizováním města (22),
- pořízením bankomatu (13),
- nabídkou v kultuře, sportu a trávení volného času (13),
- údržbou a úklidem veřejných prostor (7) a
- obnovou komunikací, včetně výstavby cyklotras (7).

Dohromady výše uvedená pětice zaujímá více než 2/3 celkového počtu sebraných námětů. Další náměty lze proto již chápat - z hlediska názoru obyvatel města - v činnosti MěÚ spíše jako okrajová (jsou zmíněny nanejvýš čtyřikrát). Např. jde zajištění nabídky v obchodech, nabídky služeb, zaměstnání pro Rómy, zvýšení počtu pracovních příležitostí ve městě, pořízení Územního plánu, podporu výstavby rodinných domků či opravu tvrze.



### 9.6.2 Otázka č. 4 – Jak jste spokojeni s životní úrovní vaší domácnosti a Otázka č. 5 - Jak jste spokojeni s životem ve městě

Tato otázka zkoumala, do jaké míry jsou respondenti spokojeni s celkovým životem v Týnci nad Labem a jak tato spokojenost souvisí s životní úrovní domácností oslovených respondentů.

Určitým překvapením je velmi silně převažující spokojenost se životem ve městě. Ze 4 možností, které byly respondentům nabídnuty, naprostá většina zvolila variantu „spíše spokojen“ - plných 84 dotázaných, tedy 76,3% souboru. Četnost všech ostatních variant je nesrovnatelně nižší: jako velmi spokojené se sice označili jen 2 respondenti, i tak však dohromady tedy svou spokojenost se životem v Týnci nad Labem vyjádřily takřka 4/5 respondentů - tato patří k nejvyšším v dosud provedených průzkumech tohoto typu!

Naproti tomu „spíše nespokojených“ bylo pouze 21 respondentů (19,1%) a pouze tři respondenti byli nespokojeni velmi. Vcelku lze chápat tyto výsledky průzkumu i jako potvrzení atraktivity Týnce nad Labem jako místa trvalého pobytu, z něhož se nerado odchází...

Další část této otázky se týkala životní úrovně respondentů (resp. jejich rodin) a i zde jsou odpovědi pozitivní - dlužno říci nad očekávání, vzhledem k poněkud periferní poloze města a jeho slabší ekonomické základně. V tomto případě „spíše spokojenost“ se svou životní úrovní vyslovilo 80 respondentů, tedy 72,7%. Oproti předešlé podotázce je to sice hodnota poněkud nižší, na druhou stranu však více respondentů zvolilo odpověď „ velmi spokojen“, celkem 13 (11,8%), celkově je tedy se svou životní úrovní spokojeno plných 84,5% dotázaných!

Naopak spíše nespokojených bylo 16 respondentů (14,5%) ale velmi nespokojený jen 1 respondent.

Diferenciace těchto charakteristik podle pohlaví, věku, vzdělání a ekonomického postavení není v případě Týnce nijak dramatická, přesto stojí za zmínku. Pokud jde o ženy jsou neznatelně nadproporcionálně nespokojeny se svou životní úrovní (22% oproti průměru 21%), muži jsou naopak ztelně kritičtější při hodnocení své spokojenosti se životem ve městě (24,5% oproti průměru 15,5%)!

Relativně nejméně spokojení se svou životní úrovní jsou jednak středoškoláci, zaměstnanci a osoby ve věku 45 - 60 let, ani v jednom případě nejsou však rozdíly proti průměru statisticky významné. Naproti tomu, u spokojenosti s životem ve městě již existují významnější rozdíly: k nejméně spokojeným patří vyučení (25,8% oproti 15,5%), podnikatelé (29,4% nespokojených) a lidé ve věku 45 - 60 let (25,9%). Pokud jde o skupinu „rodáků“, je u nich podíl nespokojených mírně vyšší než průměr jen v případě hodnocení města (17,5%).

### 9.6.3 Otázka č. 6 – Jak jste spokojen/a se současnou úrovní služeb

Soubor 34 podotázek je vzhledem k rozsahu a zaměření zhodnocen pomocí dále uvedené tabulky a jednoduchých hypotéz, vyslovených na základě číselného hodnocení respondentů v rámci následujícího Zhodnocení.

**Tabulka 17: Hodnocení úrovně služeb**

Položka	Hodnocení
Oprava a údržba veřejných budov	2,49
Oprava a údržba historických památek	2,47

Položka	Hodnocení
<b>Oprava a údržba silnic, chodníků, komunikací</b>	<b>3,58</b>
<b>Výstavba nových bytů a domů</b>	<b>3,60</b>
<b>Dostupnost bydlení pro obyvatele města</b>	<b>3,69</b>
Veřejné osvětlení	2,20
Ochrana životního prostředí	2,60
Odvoz a likvidace odpadků	2,27
Rozsah a úprava městské zeleně a veř. prostranství	2,64
<i>Zásobování vodou</i>	1,94
<b>Kanalizace a čištění odpadních vod</b>	<b>3,90</b>
<i>Zásobování plynem</i>	1,69
<i>Zásobování elektrickou energií</i>	1,38
Dostupnost televizního signálu	2,06
<i>Spojení veřejnou dopravou</i>	1,74
Práce policie	2,77
<i>Zásobování a úroveň obchodů s potravinami</i>	1,98
Zásobování obchodů s ostatním zbožím	2,49
Úroveň stánkového prodeje/tržišť	2,80
Úroveň restaurací	2,98
Řemeslnické služby pro domácnost (opravy)	3,42
Osobní služby (holičství, kadeřnictví, apod.)	2,37
Možnosti a podmínky pro podnikání	3,31
<b>Možnosti zaměstnání</b>	<b>3,86</b>
Základní školství	2,02
Zdravotní péče	2,41
Záchranná lékařská služba a pohotovost	2,76
Lékárny	2,33
<i>Pečovatelská služba a ošetřovatelské služby</i>	1,59
<i>Ošetřovatelské služby</i>	1,92
Příležitosti pro sport a rekreaci ve městě	2,21
Nabídka kulturních akcí	3,33
Tradiční oslavy a svátky ve městě	3,12
<b>Nabídka zaměstnání ve městě a okolí</b>	<b>3,66</b>

*Kurzívou* jsou označeny ty služby, kde převažuje kladné hodnocení, tučně naopak ty služby, kde převažuje v rámci souboru respondentů nespokojenost. Tučně jsou označeny služby, u nichž zjištěné hodnocení není dostatečně reprezentativní (více než 1/3 absencí v odpovědích, čili uvedení hodnoty „0“ v dotaznících).

Jak je zřejmé, panuje mezi dotázanými občany výrazná spokojenost pouze s vybranými službami technické infrastruktury (zásobování elektrinou, plynem a vodou), zásobováním potravinářských obchodů a (poněkud netradičně - ve srovnání s obdobnými průzkumy v jiných městech) s veřejnou dopravou. Kladně byla hodnocena rovněž úroveň pečovatelské ošetřovatelské péče, bohužel je toto hodnocení postaveno na nedostatečném počtu odpovědí a není proto zcela reprezentativní.

Naopak vysloveně negativně je v rámci technické infrastruktury hodnocena kanalizace a čištění odpadních vod (známka 3,9). To koreluje i s výsledky volných otázek, kde byla tato

problematika rovněž silně (kriticky) zastoupena. Řešení tohoto problému představuje jednoznačně rozvojovou prioritu města.

Dalším výrazně kritickým bodem života města jsou nedostatečné možnosti zaměstnání (3,86), resp. nabídky pracovních míst ve městě a okolí (3,66). Oživení místního trhu práce (zvláště kvalifikované) je tedy dalším úkolem rozvojové strategie města. Je do jisté míry paradoxem, že titíž občané, kteří kriticky hodnotí možnosti zaměstnání se současně kriticky staví k možnosti výstavby podnikatelské zóny (viz otázka č. 10). Stejně paradoxním výsledkem je i při omezené kapacitě místního trhu práce vcelku nadprůměrná spokojenost občanů s životní úrovní i životem ve městě...

Dalšími poměrně negativně hodnocenými tématy dále byla dostupnost bydlení pro obyvatele (3,69), resp. výstavba nových bytů a domů (3,60) a údržba chodníků a silničních komunikací - 3,58. I zde se vcelku shodují závěry z dané baterie otázek s výsledky slovních odpovědí v otázkách 1 - 3.

Všechny ostatní otázky byly hodnoceny průměrně, tedy mezi stupněm 2 a 3,5. Lze tedy říci, že většinu služeb v Týnci nad Labem považují občané města za vyhovující, což však neznamená, že by si nepřáli jejich zlepšování.

#### 9.6.4 Otázka č. 7 – Jak hodnotíte práci městských orgánů?

Práci městského zastupitelstva hodnotilo celkem 96 občanů (14 absencí zde signalizuje spíše než neznalost zřejmě nespokojenost, či naopak opatrnost respondentů). Práci městského úřadu hodnotilo 104 občanů.

Tato otázka byla přitom koncipována podobně jako předchozí na bázi „školního“ známkování. Průměrné hodnocení obou podotázek je velmi podobné a pohybuje se mírně nad hodnotou 2,5.

**Tabulka 18: Hodnocení městských orgánů**

Hodnocení:	Průměr
Městského zastupitelstva	2,65
Pracovníků městského úřadu	2,50

V porovnání s obdobnými průzkumy v jiných městech, respondenti překvapivě hodnotili činnost zaměstnanců MěÚ lépe než zastupitelstva, ačkoli by se zdálo, že s těmito zaměstnanci přicházejí občané do styku nejčastěji, proto mají i více důvodů ke kritice. Bez ohledu na toto „překvapení“ je třeba konstatovat, že výsledná „známka“ je pro oba posuzované subjekty poměrně lichotivá a dokládá oprávněnost převahy pozitivních výroků nad negativními ve vztahu k místní samosprávě v otázkách č. 1 a 2. I tak je zřejmé, že speciálně volené orgány města ještě mají ve vstřícnosti ke svým občanům určité nedostatky. Tomu by mohl navědčovat i relativně vysoký počet respondentů, kteří na tuto otázku neodpověděli.

#### 9.6.5 Otázka č. 8 – Jak jste informován o dění ve městě a odkud čerpáte informace

Tato otázka byla řešena „dvoukolově“, kdy v první části byli občané dotázáni na hodnocení celkové úrovně své informovanosti (obdobné jako v předešlých otázkách). Posoudit míru své informovanosti přitom dokázalo všech 110 respondentů, kteří odevzdali dotazník (!) a výsledný (vcelku příznivý) průměr jejich hodnocení dosahuje „známku“ 2,4.

Na to navázala podotázka, která byla zaměřena na zdroje, ze kterých občané tyto informace získávají. Vzhledem k tomu, že respondenti měli možnost vybírat více než jednu variantu, je celkový součet vyšší než počet odevzdaných dotazníků. Z výsledků jednoznačně vyplývá, že největší vliv na občany mají vývěsky MěÚ, který sleduje 68 (čili 61,8 % souboru) respondentů. O něco méně dotázaných občanů Týnce nad Labem získává informace z místního tisku - tato možnost se vyskytla celkem v 58 (52,7%) případech. Při daných preferencích občanů je tedy ve městě třeba dbát zejména o kvalitu těchto dvou informačních medií.

Dosud poněkud omezený význam má v tomto ohledu (v současnosti obecně nejperspektivnější médium) internet. Na něm informace o městě a dění v něm hledá 22 (20%) respondentů. Ještě o něco méně občanů poléhá na hlášení městského rozhlasu, konkrétně 20, čili 18,2%. Co je však alarmující (i když nikoli překvapivé), je naprosto mizivý zájem dotázaných o veřejná zasedání městského zastupitelstva - tuto možnost svého informování o městě zvolili pouze 6 (5,5%) respondentů! Vcelku se nicméně zdá, že míra informovanosti a způsoby toků informací k občanům jsou v Týnci řešeny vcelku uspokojivě.

Jinou otázkou však je, jak jsou tyto informace občany využívány k ovlivnění veřejného dění ve městě, čili jak funguje „zpětná vazba“ místní občanské společnosti.

#### 9.6.6 Otázka č.9 – Jak hodnotíte zapojení občanů do řízení města a práci občanských organizací ?

Obě zde uvedené podotázky zřetelně činily respondentům potíže - míra absence odpovědí (hodnota „0“ v dotazníku) zde činila 34, čili více než 1/3 respondenčního souboru. Získané hodnocení nelze proto považovat za zcela reprezentativní. Už sama skutečnost, že velká část občanů města (resp. respondenčního vzorku) o zapojení občanů do řízení města a o práci občanských organizací neví, resp. se je zdráhá hodnotit, může být chápána jako jistý důkaz pasivity místní občanské veřejnosti. Navíc i ti respondenti, kteří k hodnocení přistoupili, nehodnotí celkové zapojení občanů příliš pozitivně.

**Tabulka 19: Hodnocení zapojení občanů do řízení města**

Hodnocení	Průměr
Zapojení občanů	3,05
Práce občanských organizací	2,66

Průměrná „známka“ 3,05 svědčí o určitém nezájmu občanů o věci veřejné. Tento výsledek zřejmě souvisí s „otevřeným“ charakterem města (velká vyjízdka za prací a službami, migrační vazby na Pražskou- středočeskou aglomeraci apod.), který je jinak faktorem relativně značné spokojenosti občanů z životní úrovně i životem ve městě, současně však snižuje zájem občanů o spontánní péči o místní prostředí. Rovněž práce občanských sdružení a spolků není hodnocena příliš kladně, i když podstatně lépe než v předchozím případě. Průměr 2,66 svědčí o nedostatečném povědomí obyvatel o činnosti těchto organizací a je zřejmé, že občanský život v Týnci nad Labem má ještě značné rezervy, než bude přijímán všeobecně pozitivně.

#### 9.6.7 Otázka č.10 – Jak by se Týnec měl dále rozvíjet?

Na závěr byla respondentům položena otázka týkající se preferencí budoucí orientace města. Vzhledem k tomu, že nebyla stanovena ani povinnost striktní volby (čili výběru pouze jedné z nabízených funkcí), ani limity v podobě rozpočtových či jiných omezení,

nepřekvapí, že v míře preferencí jednotlivých záměrů nejsou velké rozdíly. Jedinou výjimkou je myšlenka podnikatelské zóny, která v očích občanů velké nadšení nesklidila.

Naopak největší „oblubu“ získala varianta rozvoje a modernizace silniční a uliční sítě, což zřejmě souvisí s hodnocením stávajícího stavu této sítě (viz otázky 1 - 3).

Vcelku tedy odpovědi na danou otázku poskytují pro tvorbu rozvojové strategie města jen podporné (a přibližné) informace o optimálních směrech budování města.

**Tabulka 20: Žádoucí směry rozvoje města dle jeho obyvatel**

Směr rozvoje	Průměr
Nová zástavba rodinných domků na okrajích města	1,64
Výstavba nových bytových domů sociálně dostupných	1,80
Podnikatelské zóny na okrajích města (montáž, sklady...)	2,65
Rozšíření nabídky pro turisty a návštěvníky města	1,93
Výstavba nových zařízení pro kulturu, sport a volný čas	1,92
Dopravní obslužnost vlaky a autobusy	2,02
Rozvoj a modernizace silniční a uliční sítě	1,54
Zlepšení technické infrastruktury	1,87
Rozšiřování městské zeleně	1,61

## 9.7. Závěry

Z výsledků průzkumu je především zřejmá relativně vysoká spokojenost občanů s životem ve vlastním městě, s životní úrovní a dokonce i s vlastní samosprávou! Nicméně i tak existuje v Týnci nad Labem několik témat, jejichž řešení občané města naléhavě požadují. Jedná se především o problém kanalizace a čištění odpadních vod, jako rozhodující investiční aktivitu města ve střednědobém časovém horizontu. Řešení tohoto problému je plně v kompetenci města. Při svém řešení snad méně nákladný, o to však pro městskou správu organizačně náročnější, je další z klíčových problémů města, kterým je nedostatek pracovních příležitostí. Ten se zřejmě týká jak kvalifikované, tak nekvalifikované práce, a tomu by měl odpovídat poměrně obsáhlý „balík“ opatření, od podpory veřejných prací, přes rozvoj podnikatelské zóny pro drobné a střední podnikatele až po nabídku ploch (a brownfields) velkým firmám.

Vedle těchto dvou pro město strategických témat ovšem existují ještě další, která v očích občanů významně spoluvytvářejí atraktivitu Týnce pro trvalý pobyt, a tedy konec - konců i míru jejich ochoty podílet se na rozvoji města. Společnou charakteristikou těchto dalších témat je jejich větší „viditelnost“ a rychlejší dopad do vědomí lidí. Konkrétně jde o zvýšení nabídky kulturních pořadů (a vůbec příležitostí k trávení volného času), zlepšení péče o vzhled města (speciálně o historický dům na náměstí a tvrz), o údržbu ulic a chodníků a udržování pořádku na veřejných prostranstvích. S tím ovšem souvisí jiný - ovšem obtížně řešitelný - problém, kterým je soužití s místními Romy.

Jako „startovní“ opatření realizace jakékoli rozvojové strategie města by ale občané nepochybně přivítali co nejrychlejší zřízení bankomatu.

Závěrem je nutno poděkovat občanům města Týnce nad Labem ze „vzornou“ účast (přes 80% návratnosti dotazníků) v tomto průzkumu! To umožňuje vztáhnout jeho výsledky bez velkého zkreslení na celou populaci Týnce. A právě z tohoto důvodu by měly orgány města při své práci k takto zjištěným výsledkům přihlížet.

## 10 Projektová a finanční připravenost města

### 10.1 Zdroje dat, metodika a postup zpracování

Následující kapitola se věnuje ekonomické a projektové připravenosti města Týnce nad Labem ke svému dalšímu rozvoji. Pro základní zhodnocení byl na základě dostupných dat z ministerstva financí (ARIS) zpracován přehled rozpočtových příjmů a výdajů v uplynulých letech a shromážděn soubor projektových záměrů předložených členy řídicí skupiny.

### 10.2 Základní informace

Hospodaření města Týnce nad Labem je dlouhodobě postaveno především na daňových příjmech a přijatých transferech (dotacích). Tento stav, který je obvyklý pro většinu obcí v České republice, dokumentuje tabulka 21.

Tabulka 21: Vývoj konsolidovaných příjmů a výdajů města v letech 2002 - 2007 (v Kč)

	2002	2003	2004	2005	2006	2007
Daňové příjmy	11 181 330	12 022 170	12 538 290	14 097 041	14 886 240	16 103 540
Nedaňové příjmy	549 480	836 370	635 970	979 180	2 314 830	2 679 300
Kapitálové příjmy	1 080 430	2 191 930	11 032 430	1 212 420	501 400	1 269 360
Přijaté transfery	17 473 510	18 261 070	20 325 810	10 270 590	10 507 720	7 412 990
Běžné výdaje	27 201 000	28 953 820	30 784 900	21 580 980	24 468 900	24 004 730
Kapitálové výdaje	4 355 750	1 080 130	5 725 920	3 973 780	4 148 540	1 901 270

Zdroj: Ministerstvo financí

Pozn.: V tabulce jsou uvedeny příjmy a výdaje skutečně splněného rozpočtu (k 31. 12. příslušného roku).

Rozdíl mezi příjmy a výdaji tvoří financování.

Vzhledem k tomu, že nedaňové a kapitálové příjmy v nedávné minulosti s výjimkou jediného období netvořily zásadní část příjmů městského rozpočtu a že daňové příjmy jsou pevně stanoveny zákonem o rozpočtovém určení daní, jako jediná možnost zvýšení příjmů pro krytí případných investičních akcí (kapitálových výdajů) zbývá cesta získání většího objemu dotací (přijaté transfery).

S ohledem na možnost získání národních a evropských dotací v následujících letech zpracovali zástupci města a spolků následující společný přehled připravovaných projektových záměrů:

- revitalizace Masarykova a Komenského náměstí

- vybudování splaškové kanalizace a čistírny odpadních vod
- výstavba nových fotbalových kabin
- výstavba nebo rekonstrukce budovy mateřské školy
- rekonstrukce šaten, hřiště a zateplení budovy základní školy
- výstavba domu s pečovatelskou službou pro seniory
- výstavba kulturního domu
- Týnecké mokřiny - les zvláštního určení
- výstavba stezek Týnec - Lžovice a Týnec - Vinařice
- výstavba vodovodu v lokalitě Bambousek
- výstavba víceúčelového dětského hřiště ve Lžovicích
- výstavba moderního bytového domu

### **10.3 Shrnutí**

- pilíře rozpočtu tvoří především daňové příjmy a přijaté transfery (dotace)
- město má zpracované projektové záměry pro získání dotací

## 11 SWOT analýza

### 11.1 Silné stránky

- tradiční centrum lokálního až mikroregionálního významu
- administrativní význam města (obec s rozšířenou působností)
- historické dědictví města (památky, tradice)
- příznivá věková struktura obyvatel
- aktivní a úspěšné malé podniky
- výborná dopravní dostupnost po železnici
- uspokojivé vybavení technickou infrastrukturou (mimo kanalizaci a ČOV v některých částech)
- relativně kvalitní životní prostředí
- kvalitní nabídka veřejných služeb ve školství a zdravotnictví
- aktivní základní škola
- bohatý spolkový život

### 11.2 Slabé stránky

- periferní poloha na správní hranici
- spíše nepříznivá vzdělanostní úroveň obyvatel
- málo místních pracovních příležitostí
- neřešená problematika brownfields
- zanedbané historické jádro a památky
- nedostatečná a nekvalitní infrastruktura cestovního ruchu
- nevyhovující autobusová doprava
- chybějící silniční obchvat města
- nevyhovující síť cest pro pěší, nedostatečná síť stezek pro cyklisty
- chybějící kanalizace a vodovod
- špatný stav veřejných budov
- absence domova pro seniory (byť poptávka po těchto službách je ve městě zatím nízká)



### 11.3 Příležitosti

- růst počtu obyvatel migrací
- využití potenciálu cestovního ruchu
- rozvoj podnikání v průmyslových zónách Kolínska
- využití polohy na labské dopravní (cyklistické a vodní) cestě
- využití dotací ze strukturálních fondů EU

### 11.4 Ohrožení

- povodně na řece Labi
- vyliďňování venkova ve prospěch městských aglomerací
- oslabení sociální soudržnosti komunity města
- růst zátěže města tranzitní automobilovou dopravou
- zhoršování stavu veřejných budov (většina není v majetku města)

**Strategický plán rozvoje města Týnce nad Labem byl schválen ZM dne 14.5.2009 pod číslem usnesení 574/2009.**